

הקול היהודי

והלכנו

גיליון מיוחד

על חבל הארץ המיוחד הזה

התיישבות יהודית
לאורך ההיסטוריה

מלחמות ישראל

נוף, נהרות וכבישים

מאמר מיוחד מאת:

ז'אבו ארליך הי"ד

(מתוך מאמר שכתב לפני כארבעים שנה)

הפקה מיוחדת
של 'הקול היהודי'

מפות ייחודיות

מאת המאייר אשר שוורץ

ארץ מודחקת

מערכת הקול היהודי

**"כָּל הַמְּקוֹם אֲשֶׁר תִּדְרֹךְ כִּף רַגְלְכֶם בּוֹ לְכֶם יְהִי
מִן הַמִּדְבָּר וְהַלְבָּנוֹן מִן הַנֶּהָר נָהָר פְּרַת וְעַד הַיָּם הָאֲחֵרוֹן
יְהִי גְבֻלְכֶם"** (דברים יא, כד)

**"וְהַשִּׁיבוֹתִים מֵאֶרֶץ מִצְרַיִם וּמֵאֲשׁוּר אֶקְבְּצֵם
וְאֶל אֶרֶץ גְּלַעַד וּלְבָנוֹן אָבִיָּאם וְלֹא יִמְצָא לָהֶם"** (זכריה ג, י)

מהסבבים והעימותים בין לבין.

המלחמה הזאת הבהירה שוב את מה שחלקנו יודעים עוד מימי מלחמת לבנון הראשונה, ובטח אחרי מלחמת לבנון השנייה, שאם מעוניינים באמת למנוע את חזרת חיזבאללה בעוד חמש או עשר שנים, או כל כוח אחר שיחליף אותו, אין דרך לברוח משחרור "הגליל העליון הלבנוני".

למעשה המציאות בגבול הצפון מוכיחה שוב כי יש התאמה בין מצוות יישוב הארץ ובין הצורך הביטחוני הבסיסי לקיום חיים בארץ ישראל. אין ספק היום כי כל פעולה נגד חיזבאללה, אגרסיבית ככל שתהיה, שלא תכלול את שחרור הגליל העליון תגרום לחזרת האיום הביטחוני על הצפון.

לקראת חידוש השלטון היהודי בדרום לבנון, שיגיע כשיגיע, בזאת אין ספק, מובא כאן מדריך בסיסי הכולל טופוגרפיה, היסטוריה יהודית ונקודות ציון בגליל הלבנוני. תרומתנו הדלה להכנת מעשית ותודעתית למהלך המוסרי והביטחוני החשוב הזה.

מערכת הקול היהודי.

רפרוף היסטורי קצר (את המלא תמצאו בפרק ההיסטורי):

הגבול הנוכחי הוא למעשה קו שרירותי ומלאכותי שסומן לפני כמאה שנה בהסכם סייקס-פיקו במסגרת ניסיון מנותק של האנגלים והצרפתים לעשות כאן סדר. הזרות של הקו הזה - גם מבחינת השטח הטופוגרפי וגם מבחינת הניתוק מארץ ישראל והתושבים המקומיים בלבנון, גרם לכך שמדינת ישראל מצאה את עצמה באינספור סבבי לחימה לאורך שנים ארוכות ושילמה בכולן מחירים בלתי נתפסים של נופלים ואזרחים.

כדאי לדעת כי במלחמת השחרור השתלט צה"ל על כל הרי נפתלי והגיע במקומות מסוימים עד לנהר הליטאני, היכול לשמש גבול טבעי בין ישראל ללבנון, אבל בהסכמי שביתת הנשק חזר הגבול לאותו קו מלאכותי של סייקס-פיקו, שהוא גם גבול שאינו בר הגנה וגם אינו תואם את גבולות הארץ כפי שהוגדרו בתנ"ך.

כאמור מאז נאלצה מדינת ישראל להילחם באותו השטח כבר שלוש פעמים (במבצע ליטאני, במלחמת לבנון הראשונה ובאופן חלקי במלחמת לבנון השנייה). חוץ

יצירת התוכן וההפקה מתרחשת
הודות למאות השותפים של הקול היהודי.
הצטרפו למועדון המשפיעים של הקול היהודי

מחקר וכתובה: מאיר אטינגר
עריכת תוכן: יוסף רוסו
עריכה לשונית: חנה פורטגנר
גרפיקה ועיצוב: נרי לוי
איור מפות: אשר שוורץ
הפקה: יהודה פרל.

יוצא לאור בידי הקול היהודי

שותפי הפקה: עורי צפון, הכהנים חומרי בניין



הצטרפו
עכשיו:

או בקרו באתר הקול היהודי

הצנן
הכי טובה
שלא להשפיע!

מועדון המשפיעים
של הקול היהודי

ב מובנים רבים החוברת הזאת, וכנראה עוד עבודות רבות על הקשר היהודי ללבנון ולשאר חלקי הארץ שטרם חזרו לידנו, נעשו בהשראתו ועל סמך מחקריו של חוקר ארץ ישראל זאב (ז'אבו) ארליך הי"ד. תהיה החוברת הזאת, בתוך החיבור המתחדש עם ארץ ישראל, לעילוי נשמתו ולהמשך פועלו.

מצבות מקודשות

דברים ממאמרו של ז'אבו ארליך, "אתרי היהודים בדרום לבנון - יהודים בלבנון במהלך הדורות", שנדפס בחוברת לזכרו של דני האז הי"ד, תשמ"ב

"כמה פראה", פרוטות כסף. רבים מיהודי האזור באים לכאן לתפילות ובקשות ושוהים במקום שבוע ימים.

1889 - ציור סמלי של קבר זבולון סמוך לעיר צידון באוסף המקומות הקדושים בארץ שאסף ש' הארנשטיין.

הקבר מקודש ליהודים ולמוסלמים, ואלה כאלה מנדבים למקומו במקום פרוכות ושמן לנרות. על הפרוכות שהיו במקום בשנים עברו היה אפשר להבחין בשמותיהם של הנוודים, בעיקר מיהודי צידון (זאב וילנאי סיפר על פרוכות של "הרב שלמה כלוף צרור" ושל "שאל בן חיים פוליטי").

קבר שמגר בן ענת (בסביבות תבנין)

יש הסבורים כי השם ענת הוא שם מקומו ולא שם אביו של שמגר, השופט השלישי (שופטים ג, לא) ומציינים אותו בעיר בית ענת שבנחלת נפתלי, המזוהה עם הכפר הקטן עינתא, שממזרח לבית ג'ביל. מסורת עממית מזהה את קברו בעיירה תבנין: "תמנין, והיא תמנתה דיהודה, שם קבור שמגר בן ענת ועליו שני עמודי שיש" (1537). גם ב-1640 נזכר כאן קבר זה, שעליו כיפה.

כיום בסביבה נמצא קבר אנבי א'צדיק, ואולי אליו מתייחסות המסורות הנ"ל.

קבר עידו הנביא (מצפון למשגב עם)

עידו הנביא חי בתחילת תקופת המלוכה, והפרטים עליו מעטים מאוד. אך במסורות עממיות מימי הביניים הראו את קברו סמוך לבניאס: "ומחוץ לעיר קבר עידו" (1210); "ועליו אילן בוטם והוא בצורת אריה" (1537); "דן - עידו הנביא רחוק מן העיר פרסה ועליו אילן בוטם גדול ולמטה מעט בית שעושים בו תפילה והוא מקום זרוע זנים" (1561).

כיום לא ידוע על קבר זה בסביבות הבניאס, אך ממערב לעמק החולה, על הרכס שמצפון למשגב עם, נמצא אנבי עווידה, וייתכן שלקבר זה נוגעות המסורות הללו.

קברו של יוסי בן יועזר (מצפון-מזרח למטולה)

אף שמקובל כי צ'רדה, עירו של יוסי בן יועזר, היא בנחלת



קברי יששכר וזבולון (בצידון)

מסורות עממיות מצביעות על קברו של זבולון ושל אחיו יששכר במבנה קטן בעל כיפה בצידון. אומנם על פי ברכתו של יעקב לזבולון הוא עתיד לנחול את "חוף ימים ישכון וירכתו על צידון", אך למעשה בחלוקת הנחלות בספר יהושע זבולון זוכה בנחלה בתוך הארץ, וייתכן שאפילו אין לו מוצא אל הים. את צידון וסביבתה יורש דווקא שבט אשר. אך המסורת העממית חזקה היא, ומראה בצידון את קברו של זבולון דווקא, ולא את קבר אשר. ב'ספר הישר' כתוב: "ואת עצמות יששכר וזבולון קברו אותם בצידון בחלק אשר נפל לבניהם".

1522 - רבי משה באסולה: "ראיתי רחוק מן העיר רביע מיל - קבר זבולון. ומתחילה היה בין שני עמודים גדולים, ואילן חרובים. ואדון הישמעאלים בנה עליו בית עם עגול למעלה, ועל מקום הקבר איצטבה ועליה בגד שחור ונרות לפניו".

רבי יוסף סופר, שעבר לצידון מדיר אלקמר לאחר המגפה הגדולה שפקדה את הארץ, סיפר על ביקוריו בקבר עם אשתו ובנו. לדבריו, המצבה נמצאת בתוך אוהל שבתוך הבית, ושומר המקום המוסלמי נותן להיכנס לאחר שקיבל

משם, כי יראים לגנוב. גם מקום אחר שמניחים שם המטבעות והלוקחים על פי סגולה מניח אחרים תחתיהם. ושם יש מערה, ואומרים כי כשילין שם חולה או משוגע יחיד, יתרפא".

עוד סיפור נפוץ יש על ילד שנפל לבור מים, וכן על ילדה, שעמדו לטבוע, וצעקו הנאספים אל הנביא אהליאב שיצילם. המים עלו, ובהם הילדים בריאים ושלמים.

אל נבי סוג'וד היו עולים בחודשי הקיץ: בל"ג בעומר במירון בעת ההילולה על קברו של רבי שמעון בן יוחאי היו מכריזים על זמן העלייה לנבי סוג'וד, ולאחר חג השבועות הייתה מתארגנת שיירה מצפת והגליל ויוצאת אל קברו של אהליאב בנבי סוג'וד. שם היו שוהים שלושה ימים ולא יותר! וחוזרים למקומותיהם (סיפורים רבים על ביקורים וחוויות בנבי סוג'וד אפשר למצוא בספרו של יצחק בן צבי 'שאר ישוב' ובספרו של יוסף ברסלבי 'לחקר ארצנו').

לטענת ברסלבי, כפי הנראה היה בית קברות יהודי בסביבת נבי סוג'וד. אולי זה הוא בית הקברות הנוסף של יהודי צידון, זה שבתוך תחום ארץ ישראל.

קבר בצלאל בן אורי (בכפר ערב סלים)

ממערבה לנבי סוג'וד, בכפר ערב סלים, כשישה קילומטרים מצפון לנבטיה א־תחתא, נמצא קברו של בצלאל בן אורי, שעם אהליאב (הקבור בנבי סוג'וד) הקים את המשכן במדבר. על קברו במקום זה (אולי בשל שם הכפר, הדומה לער בצאלין/בצאליל) ידוע משנת 1537. כמעט כל הנוסעים שעברו במקום, וכן עולי רגל ופוקדי קברים, עברו בקבר בצלאל שבערב סלים בדרכם לקבר אהליאב בן אחיסמך שבנבי סוג'וד.

קבר הנביא צפניה (סמוך לג'בע)

כארבעה קילומטר ממזרח לכפר ג'בע (כארבעה קילומטר מצפון לערב סלים הנ"ל), במורדות המזרחיים של ג'בע צאפי, נמצא קבר א־נבי צאפי, המזוהה במסורת העממית כקברו של הנביא צפניה, אחד מתרי עשר הנביאים. מאז 1537 ידועה המסורת על קברו במקום זה ועל העננים המקיפים אותו. כמעט כל הנוסעים המבקרים בנבי סוג'וד ובקבר בצלאל מספרים על נבי צאפי זה.

קבר הירם מלך צור

על כביש צור-קאנא, כשמונה קילומטרים מצור.

מצבת קבורה רומית (מהמאה השלישית לפני הספירה), המזוהה במסורת העממית עם קברו של הירם מלך צור, שעזר לשלמה בבניית בית המקדש.

אפרים, שבמרכז הרי השומרון, יש מסורת עממית המזהה את מקומו ואת קברו מצפון למטולה. "ייחוס האבות" (1537): "כפר חמאם ויש האומרים צרדה, שם קבורת ר' יוסי בן יעזר בתוך בית קטן והוא לצד הדסים". יוסף ברסלבי סיפר: "לדברי אחד המתואלים, ארוך שם הקבר מאוד. תושבי הכפר אומרים על הקדוש כי הוא מן אוולאד אל ענאק' היינו 'בני הענקים'". ייתכן שכוונתם לרכס החמאמיס שמצפון-מזרח למטולה ולמזרעת א־סרדה שממזרח לו.

קברי האמוראים בני אבי, רב פפא ובניו, רב אשי

על פי מסורת עממית הנזכרת בשני מקורות בלבד באמצע המאה ה־16, קבורים האמוראים הנ"ל בסביבת הבניאס במקום הנקרא אל־עובאד. מכיוון שאין מקום בשם זה או בשם דומה לו בקרבת הבניאס, יש הרוצים לזהות את המקום ממערב לעמק החולה, מדרום למושב מרגליות, בפסגת הר שנאן, שעל קו גבול ישראל-לבנון.

הקברים סביב נבי סוג'וד

קבר אהליאב בן אחיסמך (בנבי סוג'וד)

קברו של אהליאב בן אחיסמך למטה דן, עוזרו של בצלאל בן אורי בן חור למטה יהודה בבניית המשכן במדבר, מזוהה משום מה בפסגתו של ג'בל סוג'וד (1,127 מטר מעל פני הים), כשמונה קילומטרים מצפון לנבטיה. ייתכן שיש קשר כלשהו בין זיהוי קברו כאן ובין נחלת שבט דן באזור שמצפון לתל דן, הנשקף מכאן. נבי סוג'וד פירושו נביא הסגידה, והוא מקום מקודש ליהודים ולמוסלמים כאחד.

בבניין הקבר, המקורה בכיפה נאה, היו בעבר כתובות עבריות רבות שסיפרו על נדבות ונדרים למקום ועל תרומות כסף לשיפוץ הבניין. המקום היה מוקד עלייה לרגל ליהודי הגליל, צפת וסביבתה, וליהודי הלבנון, בעיקר צידון, שמקום הקבר היה בטיפולם ובחסותם (רבות מהמתנות לקבר אהליאב, פרוכות וכיו"ב, הועברו לבית הכנסת של צידון משום השמירה הדלה שבנבי סוג'וד).

לראשונה נזכר הקבר בתעודה משנת 1707, ואחר כך בשנים 1759, 1760, 1817, ומתרבים והולכים הסיפורים על הקבר ומנהגים סביבו במאה ה־19, וכן על ניסים וסיפורים במקום הקבר:

"ויש שם המון הרבה כסף וזהב, בלתי אפשרי ליקח משם אפילו פרוטה אחת. ומעשה שהיה פעם אחת רצה יהודי אחד יקח משם כמה זהובים, ומיד נחלשה ידו והיה כאב גדול, וצעק בכייה גדולה, והתוודה לחזור המעות למקומו ומיד נרפאה ידו".

"ויש בחצר כלי נחושת לרוב לבישול ושתייה ולכל הצטרכות הבאים לשם. ואין גם אחד שיקחם ויעבירם

תוכן

חבל התנ"ך

עד היכן מגיע גבול הארץ הצפונית?
לאן הגיעו עולי הבית הראשון, ולאן עולי הבית השני?
וגם הנבואות הלבנוניות שעד היום היה קשה להבין
עמוד 6

סוד ארבעת הרצועות

קווי האורך שרצים מדרום הארץ ועד הגליל הלבנוני
חושפים חיבור גיאוגרפי מופלא לכל אורכה של ארץ
ישראל. כולל איור המחשה ראשון מסוגו.
עמוד 10

לא רק הליטני

כמות מים בלתי נתפסת. נהרות זורמים בגווני מים
שרק חבל הלבנון יודע לספק. הכירו את מקורות
המים של צפון ארץ ישראל
עמוד 13

המדריך לטרמפיסט

רשת כבישי דרום לבנון
עמוד 15

כובשים, יוצאים וכובשים

מבט רוחב על המערכה הצבאית ארוכת השנים
ומרובת המחירים של ישראל בדרום לבנון. כל
המלחמות וכל המבצעים.
מי היו הארגונים שאיתם התמודדנו.
אילו הסדרים ניסינו?
וגם המחירים הבלתי נתפסים של ההדחקה. מערכות ישראל
בלבנון לאורך השנים.
עמוד 17

טיול שורשים:

מקבר בצלאל בן אורי
ועד בית הכנסת העתיק בצידון
סקירה מהירה של הכמות העצומה של האתרים
היהודיים שקיימים בארץ הלבנון
עמוד 21



הבל התנ"ך

היכן עובר הגבול הצפוני לפי התנ"ך

בפרשת מסעי שבחומש במדבר מפורטים הגבולות של מצוות ירושת הארץ. הגבול הצפוני מתואר כך: "וְזֶה יְהִי לְכֶם גְּבוּל צִפּוֹן מִן הַיָּם הַגָּדֹל תִּתְּאוּ לְכֶם הַר הָהָר. מֵהַר הָהָר תִּתְּאוּ לְבֵאֵת חֶמֶת וְהָיוּ תוֹצְאוֹת הַגְּבֹל צִדְדָה. וַיֵּצֵא הַגְּבֹל זַפְרָנָה וְהָיוּ תוֹצְאוֹתָיו חֶצְרַי עֵינָן זֶה יְהִי לְכֶם גְּבוּל צִפּוֹן" (במדבר לד, זט).

זיהוי הגבול הצפוני של הארץ נתון למחלוקות של ממש. חז"ל זיהו את הר ההר עם טורי אמנון, שכמה מהזיהויים מצפינים אותם הרחק הרחק אל גבול טורקיה-סוריה, בשפך נהר האורנטוס (עאסי), יותר ממאתיים קילומטר צפונה מבירות (!). לפי האפשרות המרחיבה הזו, בשטח שעד הגבול נכללים לא רק חלקים מסוריה אלא גם מדרום טורקיה. לפי השיטה המצמצמת, הגבול עובר באזור נהר אלכביר, בצפון לבנון, וממנו יורד לבקעת הלבנון ודרומה לכינרת.

גבולות ההתנחלות - מה קרה בפועל? להיכן הגיעו ישראל כשעלו ממצרים? לכל הדעות, עולי מצרים לא הגיעו בכיבוש הארץ עד לגבול פרשת מסעי הצפוני אלא לכל היותר עד לקו צידון-בעל גד. יש זיהוי מקובל שלפיו בעל גד הוא בעלבכ שבבקעת הלבנון (מצפון-מזרח לבירות). למעשה רק בימי שלמה מצוין כי ממלכתו הגיעה עד לבוא חמת.

"הארץ הנשארת" - מושג מספר יהושע. כלומר הארץ שעולי מצרים התרשלו מלכבוש קיבלה ממש תואר משלה כדי להדגיש את החסר. במלחמת מלכי הצפון כתוב כי יהושע כובש את הארץ "מִן הָהָר הַחֶלֶק הָעֶלְיָה שְׁעִיר וְעַד בְּעַל גַּד בְּבִקְעַת הַלְּבָנוֹן תַּחַת הַר חֶרְמוֹן" (יהושע יא, ז). בסיום כיבושי יהושע ה' פונה אליו ומפרט את "הארץ הנשארת", הכוללת שטחים עצומים בצפון הארץ: "וְהָאָרֶץ הַגְּבֹלִי וְכָל הַלְּבָנוֹן מִזְרַח הַשָּׁמַשׁ מִבְּעַל גַּד תַּחַת הַר חֶרְמוֹן עַד לְבֹא חֶמֶת. כָּל יִשְׂבֵי הָהָר מִן הַלְּבָנוֹן עַד מִשְׁרֵפֹת מִים כָּל צִידָנִים אֲנָכִי אֹרִישֶׁם מִפְּנֵי בְנֵי יִשְׂרָאֵל" (יהושע יג, הז). מכאן נלמד כי כיבושי יהושע הגיעו עד בעל גד בבקעת הלבנון ומשרפות מים בהר הלבנון. במישור החוף היו ערים רבות, המפורטות בספר שופטים, שלא הצליחו בני אשר לכבוש: עכו, צידון, אכזיב ועוד.

*"הלבנון" שמוזכר פעמים רבות בתורה הוא חבל ארץ, שמתחיל לדעת המחמירים רק צפונית לליטאני. כל השטח שדרומית לליטאני הוא בעצם המשך ישיר של הגליל



מבצע שלום הגליל. בצילום, מסוק מנחית אספקה למחנה של צה"ל בלבנון, דרומית לכביש בין ביירות לדמשק. יואל קנטור, לע"מ



גבולות מהתנ"ך



נחלת אשר ונפתלי

נחלת שבט אשר שכנה בצפון הארץ לחוף הים התיכון. בערים שבנחלת אשר: אפק בדרום (באזור קריית ביאליק), עכו, אכזיב, צור וצידון - ערים מרכזיות בלבנון כיום. לפי ספר שופטים, שבט אשר לא הצליח להוריש את רוב הערים המרכזיות בנחלה שלו, ולכן "וישב האשרי בקרב הפנעני ישיבי הארץ כי לא הורישו" (שופטים א, לב). העיר הצפונית ביותר המוזכרת בנחלת אשר היא צידון.

גם שבט נפתלי קיבל את נחלתו בצפון בחלק הצפוני-מזרחי של הארץ, מנחל יששכר, הנשפך לירדן מדרום למושב בית יוסף, כולל טבריה והכינרת, עמק החולה, ולכאורה עד לגבול הצפוני של הארץ. למרות זאת הערים המוזכרות בנחלת שבט נפתלי מרוכזות בשטח הקיים כיום בתחומי מדינת ישראל. קו הגבול של נחלת נפתלי מגיע בספר יהושע עד קו יראון-קדש, חמישים קילומטר מדרום (!) לקו הרוחב של צידון. בספר שופטים כתוב: "נפתלי לא הוריש את ישיבי בית שמש ואת ישיבי בית ענת" (שם, לג).

נחלת שבט נפתלי היא לכאורה הנחלה הצפונית ביותר. אם כן, מדוע נקבע גבולה הרבה מדרום לקו הגבול הצפוני של פרשת מסעי, ומדוע לא התחלקו לנחלה הר הלבנון ובקעת הלבנון? ייתכן שההסבר הוא שחלוקת הארץ לשבטים נעשתה לפי כיבושי יהושע בפועל ולא על פי גבולות מסעי.

הקושי מתעצם כאשר רואים כי בספר שופטים מתוארת העיר ליש, הלא היא העיר דן שבאצבע הגליל, כמעט כחוץ לארץ ולא כנחלת שבט נפתלי. לפי פרופ' יהודה אליצור, זוהי נחלתו המקורית של שבט דן כפי שיועד לה בברכות יעקב לבניו. לטענתו, מאחר שהתעכב והתרפה בכיבוש הנחלה, קיבל נחלה בדרום, בגבול יהודה ואפרים, וכשההתיישבות שם לא הצליחה, חזרו בני דן לנחלתם שבמקור, ששם נמצאת נחלת דן גם בנבואת יחזקאל (אפשרות אחרת היא שגבול מסעי עובר ממערב לדרום וממשיך בקו האורך של הירדן).

מקומות נוספים שהגיעו אליהם היהודים בזמן בית ראשון

סוריא - דוד המלך ניהל מלחמות נגד מלכי ארם וכבש את ארצותיהם, ובהן ארם נהריים (בין פרת לחידקל), ארם צובא (באזור חלב שבצפון סוריה) וארם דמשק (בדרום-מערב סוריה). חז"ל הסבירו שארץ סוריא שכבש דוד יש לה מעמד הלכתי של 'כיבוש יחיד', אם משום שהכיבוש נעשה לצורך פרטי (רש"י), אם משום שנכבש קודם שנכבש כל ארץ ישראל (רמב"ם). האם נלמד מזה שארם (כולל ארם דמשק) מחוץ לגבולות מסעי, או שמא יש חלוקה גם בתוך גבולות מסעי?

הפיניקים ודוד ושלמה

ערי מישור החוף הלבנוני הן ארץ המוצא של הפיניקים, הכנענים יורדי הים. בני ישראל לא הורישו את הציידונים, הפיניקים, ובימי דוד ושלמה היו יחסי ידידות איתם. לציידונים הייתה על שבטי ישראל השפעה שלילית של עבודה זרה, והמקרה הבולט של השפעה זו היה נישואי אחאב לאיזבל, בתו של אתבעל מלך הפיניקים. בתקופת אחאב התפשטו הפיניקים לחופי הים התיכון והקימו את קרתגו (בתוניס), שהייתה לאימפריה.

ירבעם השני וגבול הצפון

המלך ירבעם השני הרחיב את גבולות ממלכת ישראל כפי שלא היו מעולם, "מלבוא חמת עד ים הערב" (מלכים ב יד, כה), וכן "השיב את דמשק ואת חמת ליהודה בישראל" (שם, כח).

נבואות מפתיעות על צור וצידון

מעניין לקרוא בעיצומה של המלחמה הנוכחית את דברי הנביאים על הערים הלבנוניות. הנביאים התנבאו על צור וצידון ממש בשמן הנוכחי. בימי דוד ושלמה היו תושביהן שותפים נאמנים, אך ברבות הימים היו מקור לעבודה זרה ולרוח זרה.

לצור יוחדו קינה בספר ישעיהו (כג) ושלושה פרקים ביחזקאל (כרכח). שימו לב למילים האלה: "בן אדם יען אשר אמרה

צַר עַל יְרוּשָׁלַם הָאֵחַ נְשַׁבְּרָה דְלִתּוֹת הָעַמִּים נִסְבָּה אֵלַי אִמְלָאָה הַחֲרָבָה" (יחזקאל כו, ב). חז"ל ראו בעיר סמל, אנטייתזה לירושלים (בהקשר של שלטון אדום לכאורה). הנביא אומר בפירוש שבעתיד לא יאיימו עוד צור וצידון על ישראל אלא אף להפך: "וְלֹא יִהְיֶה עוֹד לְבֵית יִשְׂרָאֵל סִלּוֹן מִמְּאִיר וְקוֹץ מִכָּאֵב". לעתיד יפקוד ה' את צור, "וְהָיָה סִחְרָה וְאֶתְנַנָּה קִדְשׁ לָהּ" (ישעיהו כג, יח).

סולמה של צור - "אמר ר' לוי: בשעה שהיה אברהם מהלך בארם נהרים ובארם נחור, ראה אותם אוכלים ושותים ופוחזים. אמר: הלואי לא יהא לי חלק בארץ הזאת. וכיון שהגיע לסולמה של צור, ראה אותם עסוקים בניכוש בשעת הניכוש, בעידור בשעת העידור, אמר: הלואי יהא חלקי בארץ הזאת. אמר לו הקב"ה: 'לזרעך אתן את הארץ הזאת'" [בראשית רבה לט, ח]

לבנון בימי בית שני

אחרי הגלות, כשהחלו בני ישראל לחזור לארץ בימי עזרא ונחמיה, הם בהחלט גם עלו צפונה, וכפי הנראה הגיעו לפחות לאזור שמדרום לליטאני. למעשה היו יישובים יהודיים רבים בגליל העליון, חלקם בתחום שמכונה תחום עולי בבל, היכן שהתיישבו עולי שיבת ציון בימי עזרא ונחמיה, וחלקם צפונה, בתחום עולי מצרים.

עיקר המקורות שלנו על היישובים היהודיים באזור הזה בימי בית שני נשאב מברייתא דתחומין, המובאת גם בכתובת רחוב, כתובת פסיפס עברית בת יותר מ-1,200 שנים שנמצאה בתל רחוב ועוסקת בגבולות תחום עולי בבל, שבהם חל חיוב במצוות התלויות בארץ. בברייתא דתחומין שבכתובת רחוב יש רשימה של הערים הנמצאות בתחום החייב במצוות התלויות בארץ, ובהן רשימת יישובים יהודיים, גם יישובים מתחום צור, הנמצאים בדרום לבנון.

גבול עולי בבל - על פי המשנה, כזיב הוא גבול עולי בבל במערב. בתוספתא (שביעית) מובאת ברייתא דתחומין, המופיעה בכמה גרסאות בספרי ובירושלמי ובה רשימת הערים האסורות (=הנמצאות בשטח עולי בבל), ובהם מקומות המזוהים בסולמה של צור עד ראס ביאדה. כמה מהמקומות הנזכרים בברייתא זיהו חוקרי ארץ ישראל עם כפרים בדרום לבנון. ברייתא דתחומין מופיעה בשינויים קלים בכתובת רחוב.

חלון לים התיכון

הכירו את ארבעת רצועות האורך של ארץ ישראל עד בירות

רקע גאוגרפי לגליל הלבנוני

מדינת לבנון של היום נולדה למעשה רק לאחר הסכם סייקס-פיקו. עיקרה שוכן בצפון ארץ ישראל על חוף הים בשטח של כ־10,400 קילומטר מרובע (כמחצית משטח מדינת ישראל), והיא כוללת כמה אזורים שבעבר לא היו מדינה אחת.

במדינת לבנון כ־5.8 מיליון תושבים.

לבנון מורכבת מארבע יחידות נוף מרכזיות שהן למעשה המשכן הישיר של הרצועות הישראליות. ממערב למזרח: רצועת מישור החוף, רצועת הר הלבנון המרכזי, בקעת הלבנון ורצועת הרי מול הלבנון.

1. מישור החוף - מישור החוף בלבנון אינו רציף. בדרום יש מקטע צר של מישור החוף צור-צידון עד לשפך נהר האוואלי לאורך חמישים קילומטר, שרוחבו המרבי אינו עולה על 2.15 קילומטר. משם צפונה יש מקטעים קצרים של מישורי חוף המופרדים באזורים סלעיים שמשתפלים היישר לים. על מישור החוף שוכנות הערים הגדולות וערי הנמל העתיקות: צור וצידון בדרום, עיר הבירה בירות, וגבל וטריפולי בצפון. **מישור החוף כמובן הוא המשכו של מישור החוף הישראלי.**

2. רצועת ההרים המערבית (הר הלבנון) - הרי הלבנון נמשכים לאורך 150 קילומטר מנהר אל-כביר, שבגבול סוריה-לבנון, ועד לאזור צידון-מרג' עיון. הם ההרים הגבוהים ביותר בלוונט (החופים המזרחיים של הים התיכון), ושיא הגובה שלהם 3,088 מטר מעל פני הים (280 מטר יותר מפסגת החרמון!). הר הלבנון הוא למעשה המשך של שדרת ההר המרכזית שבמרכז מדינת ישראל, העולה מהרי הנגב אל הרי ירושלים, ומשם אל השומרון והגליל.

במזרח הר הלבנון חמש קבוצות רכסים גבוהים: רכס עכר, מקמל (כולל פסגת קרנת א־סווידה, הגבוהה ביותר בלבנון - 3,088 מטר), הר סנין (2,695 מטר), ג'בל אל-כניסה (2,093) ורכס ג'בל ברוך. בעבר היו הרכסים הגבוהים מכוסים בארזי הלבנון הידועים. במרכז הרי הלבנון, בין ג'בל ברוך לנהר בירות והר כניסה, דאהר אל-ביידר, המעבר בין ההרים שבו עוברת הדרך ומסילת ברזל שבין דמשק לבירות.

הרי השוף - אזור במורדות המערביים של הר הלבנון, מדרום-מזרח לבירות, שבמרכזם עיר החוף דאמור. את הרי השוף, כולל ג'בל ברוך, כבש צה"ל במלחמת שלום הגליל. הוא נסוג מהם ב־1983 אל רצועת הביטחון.

ג'בל סאפי - הר בולט בדרום לבנון במחוז נבטיה, לידו הר ריחן, שעליו היה מוצב ריחן של צה"ל, המוצב הצפוני ברצועת הביטחון.

רמות הליטאני - שתי רמות משני צידיו של הליטאני, בקטעו התחתון שאחרי ברך הליטאני (המכונה קסמיה): (1) רמת תבנין - מדרום לליטאני. רמת תבנין משתפעת במתינות מדרום (בינת ג'ביל - 800 מטר, מרון א־ראס - 950 מטר) לצפון (אזור תבנין - 700 מטר) ועד לליטאני-קסמיה (300-400 מטר גובה). (2) רמת נבטיה - מצפון לליטאני עד לנהר האוואלי.

הגליל העליון הלבנוני - הגבול בין ישראל ללבנון מחלק את הגליל העליון חלוקה לא טבעית, כי הגליל למעשה נמשך צפונה, עד לראס ביאדה במערב (אחרי סולמה של צור) ולוואדי בידיה, שתוחם את הרי נפתלי

רצועות ארץ ישראל מהדרום ועד הלבנון



במזרח. באזור הגבול בין ישראל ללבנון היו כפרים שנעקרו **במלחמת השחרור** (שבעת הכפרים), ועקירתם קטעה את הרצף שבין כפרי דרום לבנון לכפרים שבאזור הר מירון.

3. בקעת הלבנון - בקעת הלבנון המוזכרת בתורה נמשכת מאזור מאגר קרעון (המלאכותי) שנקווה בסכר שעל נהר הליטאני (כ־25 קילומטר מצפון לברך הליטאני) ועד לשטח סוריה לאורך כ־120 קילומטר ברוחב של חמישה עד 15 קילומטרים. בבקעה זו שני נהרות גדולים, הליטאני, הזורם דרומה, והאורנטוס (עאסי), הזורם צפונה ונשפך בטורקיה, היוצאים שניהם מאזור העיר הקדומה בעלבכ. בקעת הלבנון היא בקעה גבוהה (מכ־800 מעל גובה פני הים בדרום ועד 1,160 בשיא הגובה). העיר המרכזית בבקעת הלבנון היא זחלה, שנמצאת ממזרח לבירות (שבעים קילומטר מצפון למטולה). בין עמק החולה לבקעת הלבנון חוצץ סף הבקעות, אזור הררי שקוטע את רצף העמקים בקצהו הדרומי, מרג' עיון והשלוחות של אל-ח'יאם ומטולה.

4. רצועת ההרים המזרחית (מול הלבנון) - תחילתה בדרום בהר החרמון, והמשכה בהרי מול הלבנון, שביניהם עמק שבו עובר כביש דמשק-בירות וממנו יוצא נהר ברדא (אמנה) מזרחה לדמשק. הר החרמון נמשך לאורך 55 קילומטר, והרי מול הלבנון אורכם שמונים קילומטר. ההרים כמעט אינם מיושבים. במורדות הצפוניים של הר חרמון הלבנוני מצויים העיירה חצאביא ומקורות החצבאני. נראה שבתנ"ך הכינוי "הר חרמון" מתייחס לכל רכס הר חרמון. רצועת ההרים המזרחית יכולה להמשיך את הרי עבר הירדן.

הרבה הרבה מים

נהרות לבנון

חבל הלבנון משופע בנהרות שהם גם גבול טבעי בין האזורים בו. רוב הנהרות יורדים מהר הלבנון מערבה אל הים התיכון. בבקעת הלבנון שני נהרות מרכזיים, וקו פרשת המים באזור בעלבכ מחלק את המים לליטאני, הזורם דרומה, ולאורנטוס (עאסי), הזורם צפונה. שניהם פונים בהמשך מערבה לים התיכון. באזור מרג' עיון עובר קו פרשת מים מקומי, ומזרחה לו עובר החצבאני, שמימיו זורמים לירדן ההררי, וממנו לכינרת ולים המלח.

הנהרות שמדרום לצפון:

מקורות הירדן: הווצאני - מקור המים היחיד של החצבאני (נחל שניר) בגבול ישראל-לבנון. חיזבאללה וממשלת לבנון הקימו מפעל שאיבה כדי להטות את מי הווצאני ואת נחל עיון לצורכיהם. נחל עיון זורם בבקעת עיון (מרג' עיון) שבעה קילומטר עד כניסתו לשטח ישראל סמוך למטולה. זאת הסיבה שחלקו הישראלי יבש בחלק ניכר של השנה.

נהר הליטאני - אורכו של הליטאני כ־170 קילומטר! מוצאו בבקעת הלבנון, במעיינות נבע אליטאני, ממערב לבעלבכ. משם הוא זורם דרומה-מערבה ומנקז מי מעיינות רבים עד ברך הליטאני (כשלושה קילומטר מצפון-מערב לליטאני).



אגם קראון ונהר הליטאני

בברך הליטאני פונה הליטאני מערבה בזווית חדה ונשפך לים התיכון מצפון לעיר צור. חלק הליטאני שאחרי הברך נקרא גם קסמיה. לפי זאב וילנאי, הליטאני הוא הנהר המוזכר במסכת חלה כגבול עולי מצרים. לעומת זאת פרופ' יהודה אליצור חלק עליו וטען שהנהר הוא נהר פרת, 500 קילומטר צפונה.

הזהראני - נהר בדרום לבנון

שמוצאו מג'בל ריחן, ששם היה המוצב הצפוני ביותר של צה"ל ברצועת הביטחון. אורכו 25 קילומטר, והוא שימש קו גבול בתוכנית המקורית במבצע שלום הגליל, הקו שאליה יורחקו המחבלים מדרום לבנון. הזהראני נשפך לים התיכון מדרום לצידון וזורם רק בחודשי החורף.

נהר האוואלי - נשפך לים

התיכון מצפון לצידון ומנקז את החלק הדרומי-מזרחי של הרי השוף ומזרח הר הלבנון. אורכו 48 קילומטר. כיום חלק



פיצוץ בונקר ששימש כנופיות טרור ערביות בנחל זהרני.

מהמים הזורמים בנהר הם הטיה של מי הליטאני כחלק ממיזם 'מנהרת מרכבה', מפעל תחנות כוח לבנוני לייצור חשמל. קו נהר האוואלי שימש שנתיים, בשנים 1983-1985, קו של כוחות צה"ל בלבנון לאחר שנסוגו מהרי השוף ומאזור בירות **בסיום מלחמת שלום הגליל** ועד להקמת רצועת הביטחון.



נחיתה של אח"י בת שבע בחוף אוולי אל"מ מייק אלדר חרוצים

נהר דאמור - מוצאו מצידו הצפוני של ג'בל ברוך שבהרי השוף. זורם מצפון לכביש החוצה את הרי השוף דרך דיר אל-קמר ונשפך אל הים התיכון מדרום לעיירה דאמור, כעשרים קילומטר מדרום לבירות.

נהל בירות - מנקז את הרי הלבנון ממזרח לבירות, ונשפך

בבירות לאחר כעשרים קילומטר (כיום עובר בתעלה בין חלקי העיר).

נהר אבראהים - מוצאו ממערת עפקא שבהרי הלבנון בגובה של כ-1,800 מטר מעל פני הים, והוא יורד בתלילות שלוש קילומטר עד שנשפך לים התיכון בעיירה נהר אבראהים, מדרום לעיר החוף גבל. כעשרים קילומטר מצפון לבירות.

נהר אל-כלאב - אורכו כ-31 קילומטר, והוא נשפך לים התיכון מדרום לג'זניה. הנהר מפריד בין נפת קסרואן לנפת מתן. באפיק הנהר האתר התיירותי מערת ג'עיתא, מערה שבה שני מפלסים שאורכה תשעה קילומטר וזורמים בה נחלים ונקווים בה אגמים. נהר אל-כלאב מוזכר בספרות של מבקרים יהודים שהגיעו לראותו.

נהר קדישא (אבו עלי) - זורם לאורך כ-45 קילומטר בעמק ששימש נזירים נוצרים. נשפך סמוך לטריפולי שבצפון לבנון.



נהר אבו'עלי - נחל ליד כפרקהל, צפון לבנון

נהר אלכביר - נהר בגבול סוריה לבנון. יש שזיהו באזור נהר אלכביר את קצה גבול ארץ ישראל על פי פרשת מסעי. בתקופה היוונית שימש קצה האימפריה הסלאוקית.

אורנטוס (עאסי) - נהר שעל פי כמה דעות הוא הגבול הצפוני של ארץ ישראל ראשו בבקעת הלבנון, קרוב למקורות הליטאני אך מצידו השני של קו פרשת המים, והוא זורם צפונה. אורכו 620 קילומטר. רובו בסוריה, ובדרך שלו הוא פונה מערבה ונשפך לים התיכון בחופי טורקיה.

המדריך לטרמפיסט הדרכים המרכזיות בלבנון

כדי להכיר את הגאוגרפיה של לבנון צריך להכיר את רשת הדרכים המרכזיות העוברות בה. הדרך המרכזית בלבנון עוברת לכל אורך רצועת החוף וחוצה את הערים הגדולות במדינה. עוד דרך חשובה היא דרך דמשק-בירות, החוצה את הרי הלבנון בדאהר אל-ביידר. דרכים נוספות עוברות בבקעת הלבנון, ובצפון יש דרך המחברת את עיר החוף הצפונית טריפולי עם חומס שבסוריה. כדי להכיר את דרום לבנון קצת יותר נסקור את הדרכים המרכזיות באזור.

כבישי רוחב מרכזיים בדרום לבנון (מדרום לצפון):

- 1. כביש הדרום:** עובר סמוך לגבול עם ישראל ומקביל לכביש הצפון שלנו. הכביש מחבר בין נאקורה לבינת ג'ביל דרך עייתא א-שעב ורמיש.
- 2. כביש צור-תבנין:** יוצא מצור לכיוון דרום-מזרח דרך כפר קאנא, צדיקין וכפרא.
- 3. כפר באדא-נבטיה:** יוצא מכפר באדא שבמישור החוף (כ־13 קילומטר מצפון לצור).
- 4. נבטיה-זהראני:** מחבר בין נבטיה לשפך הזהראני.
- 5. נבטיה-מרג' עיון:** הכביש יוצא מנבטיה מזרחה למרג' עיון. חוצה את הליטאני בגשר חרדלא, ומשם אפשר להמשיך דרומה למטולה או צפונה למרג' עיון, והלאה לכביש הבקאע.
- 6. צידון-בקאע:** הדרך הראשית מהעיר צידון לבקאע עוברת דרך העיירה ג'זין, שבמורדות המערביים של ג'ביל ברוך. מג'זין אפשר לרדת דרומה ולהתחבר לכביש הבא מנבטיה ומתעקל ויורד לבקאע.
- 7. כביש רוחב הר הלבנון:** יוצא מכביש החוף מדרום לדאמור דרך דיר אל-קמר שבהרי השוף ומרכז הר הלבנון, ומשם יורד לבקעת הלבנון.
- 8. כביש בירות-דמשק:** כביש בין-לאומי כ־60 קילומטר מצפון למטולה. עובר דרך בחמדון, שתורא וענג'ר ונמשך עד מעבר הגבול.

כבישי אורך מרכזיים בדרום לבנון (ממערב למזרח):

- 1. כביש החוף (E1):** ממשיך את כביש החוף הישראלי מנאקורה דרך צור, צידון ובירות ועד הגבול עם סוריה.
- 2. הכביש מבינת ג'ביל לנבטיה:** עובר במרכז הגליל הלבנוני דרך בינת ג'ביל, בית יהון והעיירה תבנין. משם הכביש חוצה את הליטאני בגשר עקיה, כעשרים קילומטר ממזרח לחוף הים, ומשם הוא נמשך לנבטיה. אחרי נבטיה הכביש נמשך לכיוון צפון-מזרח ומתחבר עם הכביש הבא מצידון לג'זין, ויורד לבקאע, אל אגם קרעון.
- 3. כביש הבקאע (מערבי):** עובר בבקעת הלבנון ממערב לליטאני. תחילתו מכביש שבא מצפון מכביש צידון-ג'זין, ומדרום - מנבטיה. משם הוא יורד לבקאע ויוצא צפונה עד שתורא שעל כביש בירות-דמשק. משתורא הכביש ממשיך לזחלה, לבעלבכ ועד הגבול עם סוריה (מדרום לאגם קרעון שבליטאני הכביש מתפצל לשניים ומתאחד שוב בכביש בירות-דמשק).
- 4. כביש הבקאע (מזרחי):** הכביש שבא ממרג' עיון שבדרום עובר דרך ראשיא ומגיע לענג'ר, שנמצאת על כביש בירות-דמשק. שם הוא משתלב עם הכביש המערבי.
- 6. בינת ג'ביל-קליעה:** בצידו הלבנוני של רכס רמים עובר הכביש דרך מיס אל ג'בל, כפר חולא, מרכבא וכפר כילא.

משחררים ונסוגים

המערכות הישראליות על לבנון

המבצע התחיל לאחר מתקפה של צבא ההצלה על משלט שיח' עבד (הר שנאן) והטרדה בירי של נוסעי כביש ראש פינה מטולה. במבצע נכבש הגליל העליון, ורבים מתושביו הערבים ברחו ללבנון. לאחר המבצע הורה משה כרמל ליצור רצועה נקייה מתושבים ערבים לאורך חמישה קילומטרים מדרום לגבול. בקרב כבשה חטיבת כרמלי 14 כפרים בדרום לבנון והגיעה עד לליטאני. צה"ל נסוג מהם במסגרת הסכמי שביתת הנשק.

לבנון לאחר קום המדינה - לבנון

לא השתתפה במלחמת ששת הימים ובמלחמת יום הכיפורים, והגבול עימה נחשב אז בטוח. לאחר מלחמת ששת הימים, ובעיקר לאחר אירועי ספטמבר השחור, שבהם גורש אש"ף מירדן, התבסס בלבנון אש"ף בראשות יאסר ערפאת, והפך את דרום לבנון למדינה משלו. ב-1975 פרצה מלחמת אזרחים בלבנון, ונהרגו בה כ-150,000 איש. סוריה ניצלה את המצב כדי להכניס את צבאה לשטח לבנון. בזמן מלחמת האזרחים ניהלה ישראל ביוזמת שמעון פרס את מדיניות 'הגדר הטובה' לתמיכה בכוחות הנוצרים בלבנון.

מבצע ליטאני - ב-1978, לאחר סדרה ארוכה

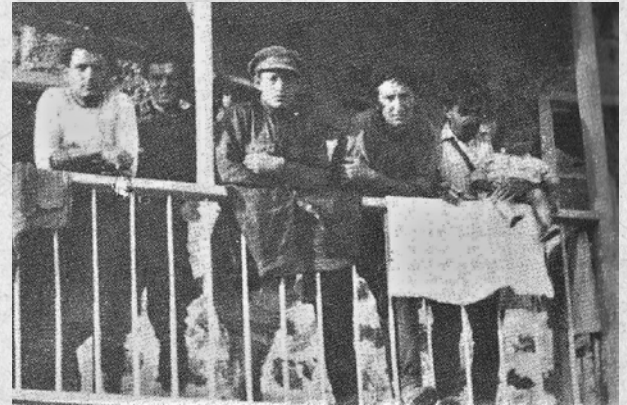
של פיגועים קשים בצפון ששיאם פיגוע בכביש החוף, פתחה ישראל במבצע לכיבוש דרום לבנון עד הליטאני (למעט העיר צור). בעקבות המבצע נסוג אש"ף צפונה, מעבר לליטאני. את האזור תפסו המיליציה 'צבא לבנון החופשית', שישראל עודדה, וכוחות או"ם, יוניפי"ל, שהוקם בעקבות החלטת האו"ם. סוף המערכה הזאת היה בחתימה על הסכם בין ישראל לערפאת, אך הוא החזיק מעמד זמן קצר.



ראש אמ"ן שלמה גזית וקציניו במהלך מבצע ליטאני. במוצב הצפוני ליד ראש הנקרה, אפריל 1978 | דובר צה"ל

אירועי תל חי - במאורעות תר"ף תקפו פורעים

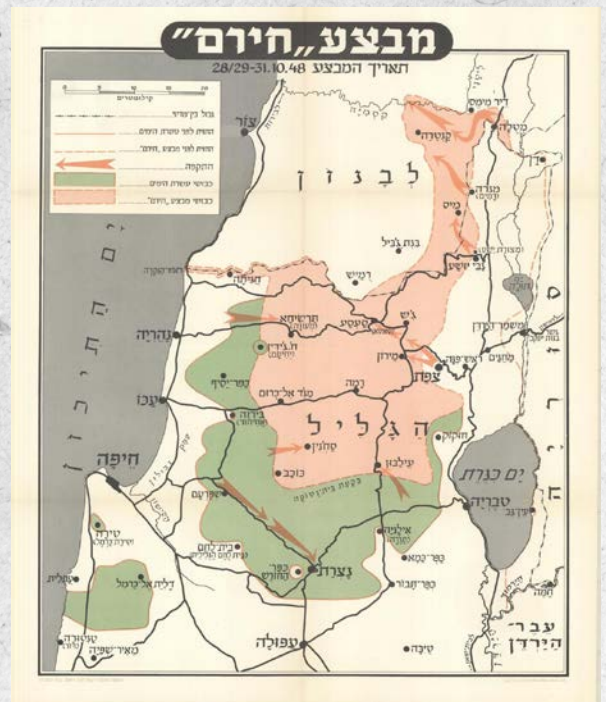
ערבים את יישובי הגליל העליון, ובשיא המאורעות אירע הקרב בתל חי בין מגיני הנקודה למאות ערבים שבאו מרמת תבניות. בקרב נהרגו שישה יהודים, שהמפורסם שבהם הוא יוסף טרומפלדור. התושבים חזרו לתל חי כעבור כמה חודשים. בסוף אותה שנה סיכמו הבריטים והצרפתים על שינוי קו הגבול. אזור עמק החולה והיישובים היהודיים עברו לשטח הבריטי, ונולדה אצבע הגליל.



מתיישבים-לוחמים על המרפסת בתל-חי בתחילת 1920

מבצע הירם - המבצע הגדול ביותר בלחימה

בצפון במלחמת העצמאות, שנערך לקראת סיום הלחימה (סוף תשרי תש"ט), ובו כבש צה"ל חלקים מהגליל שהיו אמורים לפי תוכנית החלוקה להיכלל במדינה הערבית. במבצע כבש צה"ל חלקים מדרום לבנון כיבוש זמני.



ישראל מהרי השוף, וכחות צה"ל נערכו בקו חדש, נהר האוואלי במערב לבנון וקו חצאביא במזרח. מייד לאחר נסיגת צה"ל החלו בהרי השוף מהומות דמים בין הדרוזים לנוצרים (שישראל תמכה בהם), ובסופן השתלטו הדרוזים על כל הרי השוף.

נסיגה שלישית (רצועת הביטחון) - בינואר 1985 אישרה הממשלה את הצעת שר הביטחון יצחק רבין להיערכות מחדש ברצועת הביטחון, ובה שהו צה"ל וצד"ל בדרום לבנון עד הנסיגה בשנת 2000. הרצועה כללה כ-10% משטח לבנון, 67 כפרים וכ-150,000 תושבים. רצועת הביטחון לא התבססה על גבול טבעי, וגבולותיה נקבעו על סמך האזורים ששלט בהם צבא לבנון החופשית, לימים צד"ל. לדרישת מפקד צד"ל, היא כללה את מובלעת ג'זין. למעשה ישראל ויתרה על השאיפה להשפיע על השלטון בלבנון עצמה ורצתה לשמר רצועת ביטחון ליישובי הגליל. בשנים הראשונות הייתה הרצועה שקטה למדי, אך עם התעצמות חיזבאללה ספג צה"ל אבדות קשות והלך והתמגן בתוך הרצועה. לבסוף יצא צה"ל מהרצועה יציאה חד-צדדית במהלך שהפך לקריסה של קו המוצבים של צד"ל ונסיגה חפוזה אגב השארת ציוד רב לחיזבאללה.

מבצע דין וחשבון - סבב לחימה ב-1993 שהובילו ראש הממשלה יצחק רבין והרמטכ"ל אהוד ברק בעקבות פגיעת חיזבאללה בחיילי צה"ל ברצועת הביטחון וירי קטיושות לעבר יישובי הצפון כדי להרתיע את צה"ל מפעילות נגד הארגון. צה"ל הודיע לתושבי הכפרים שחיזבאללה פעל מהם שעליהם להתפנות, ותקף את הכפרים. 300,000 תושבים שיעים תומכי חיזבאללה נמלטו.

המבצע הסתיים בהפסקת אש שבה התחייבו סוריה ולבנון למנוע ירי רקטות על ישראל, וישראל התחייבה שלא לפגוע באזרחים לבנונים ולא לפעול מעבר לרצועת הביטחון. ההרתעה החזיקה זמן קצר: חודש אחרי המבצע חזר חיזבאללה לתקוף את צה"ל וצד"ל. חיזבאללה יצא למעשה מחוזק, שכן ה'הבנות' סייעו לו לירות רקטות מפאתי הכפרים בלי לאפשר לישראל להגיב.

מבצע ענבי זעם - מבצע שצה"ל יצא אליו ב-1996. אחרי עשרות פיגועים ומטחי קטיושות, בתום תקופה ארוכה שבה התייחסו למערכה בדרום לבנון כאל משימת ביטחון שוטף, מערך המודיעין היה דל והיה חוסר בתכנון אסטרטגי בלחימה נגד חיזבאללה, שהלך והתעצם, יצא לדרך מבצע ענבי זעם. גם הפעם **במקום להכריע את חיזבאללה שוב יועד המבצע להגעה להבנות' עם סוריה. צה"ל תקף מהאוויר, ויחידות מיוחדות פעלו בעומק לבנון. הרמטכ"ל אמנון ליפקין-שחק התנגד לפעולה קרקעית וקבע כי אי אפשר להגיע להכרעה בעקבות תקרית כפר קאנא, שבה ביים חיזבאללה פגיעה בילדים רבים. בלחץ האו"ם נעצר המבצע וגובש 'הסכם הבנות' חדש.**

מבצע שלום הגליל (מלחמת לבנון הראשונה)

אש"ף החל ירי קטיושות של ארגוני אש"ף גם מעבר לליטאני. לאחר סבבי לחימה שבהם לא הצליח צה"ל לעצור את ירי הרקטות באמצעות ירי ארטילרי ותקיפות מהאוויר, יצא לדרך מבצע שלום הגליל. התוכנית המצומצמת של שלום הגליל הייתה הרחבת רצועת הביטחון עד לנהר האוואלי ולחימה באש"ף כדי למנוע ירי קטיושות. התוכנית הגדולה יותר הייתה שינוי השלטון בלבנון וגירוש צבא סוריה. לאחר כשבועיים של לחימה נגד כוחות אש"ף והצבא הסורי בלבנון הטיל צה"ל מצור על בירות.



ירי תותח מסוג אמ-108 קרדו בעת המצור על ביירות | דובר צה"ל

סברה ושתילה - באוגוסט 1982, אחרי כחודש וחצי של מצור על בירות, ניאות אש"ף להורות על יציאת המחבלים מבירות. רוב המחבלים עזבו את העיר, אבל לאחר רצח הנשיא הטרי בשיר אל-ג'זמיל, שחתר להסכם עם ישראל, נערך צה"ל לכניסה למערב בירות לטיהור המחבלים שנשארו שם. בה בעת נכנסו פלנגות נוצריות למחנות סברה ושתילה וטבחו בתומכי אש"ף. טבח סברה ושתילה יצר לחץ בין-לאומי ופנימי לסיום המלחמה, וצה"ל יצא מבירות. בעקבות מלחמת שלום הגליל נסוג אש"ף מלבנון ועבר לתוניס.



פינוי הגזרה המערבית, אזור צור | מיקי צרפתי / דובר צה"ל

נסיגה שנייה (מהרי השוף) - ב-1983 נסוגה

נמשכה כחמישה שבועות. בלחימה נתקלו כוחות צה"ל ב"שמורות טבע" תת־קרקעיות שיצר חיזבאללה לאורך הגבול, והעורף הותקף במאות רקטות. 44 אזרחים נהרגו, ו־121 חיילים נפלו. את מלחמת לבנון השנייה ניהל באופן כושל הצבא ששנה קודם לכן היה עסוק כולו במשימת גירוש יהודי גוש קטיף.



חיילים מחטיבת הנח"ל צועדים בחזרה מלבנון לאחר הפסקת האש | דו"צ

המלחמה הסתיימה בלא הכרעה ברורה ובלא השבת החטופים (הם שוחררו בעסקה כעבור שנתיים). את סיום הלחימה הובילו ראש הממשלה אהוד אולמרט ושרת החוץ ציפי לבני באמצעות החלטה 1701 של האו"ם, שקראה להסגת חיזבאללה מעבר לליטאני ולאיסור הכנסת נשק ללבנון. חיזבאללה מעולם לא ציית להחלטה, והפר אותה בהדרגה מואצת מהרגע הראשון.

מבצע היצי צפון - הגיע לאחר שנה תמימה של המתנה מורטת עצבים בחזית הצפונית, שנה שבה הוכח שוב כי מדיניות ההכלה וההסתמכות על "הבנות" בינלאומיות ודיפלומטיה רק מאפשרות לחיזבאללה להתעצם, להקים צבא סדיר ולפרוס אלפי רקטות על הגבול. המערכה הנוכחית היא חוליה נוספת בשרשרת המערכות שבהן צה"ל נכנס, משחרר ונסוג, החל ממבצע חירם ב-1948, דרך מבצע ליטאני ושלום הגליל ועד למלחמת לבנון השנייה. הניסיון ההיסטורי מלמד כי הנסיגה החפוזה מרצועת הביטחון בשנת 2000, אז קרס קו המוצבים שבו החזיק צה"ל והשטח הופקר לידי חיזבאללה, היא זו שהולידה את "נאום קורי העכביש" ואת התעצמות הארגון שיצרה מאזן אימה מול ישראל. כיום, כאשר מדינת ישראל ניצבת שוב בפני הצורך להכריע את האיום מצפון, ברור כי ללא שינוי תודעתי שיכלול אחיזה ממשית בשטח וחיידוש ההתיישבות היהודית ב"גליל העליון הלבנוני", כל פעולה צבאית תהיה זמנית בלבד; רק התאמה בין הצורך הביטחוני למצוות יישוב הארץ תבטיח כי לא נשוב למלחמת לבנון הבאה.

הבריחה מלבנון - לאחר שנים של פיגועי טרור קשים נגד חיילי צה"ל בדרום לבנון וסבבי לחימה כושלים, שבהם נמשך ירי קטיושות על יישובי הצפון, וכן סדרה של אסונות (אסון השייטת, השרפה בוואדי סלוקי ואסון המסוקים), החל לחץ של ארגוני שמאל, ובראשם ארגון ארבע אימהות, לסגת מלבנון. כחלק מהקמפיין טענו בארגון שחיזבאללה פועל רק כדי לשחרר את דרום לבנון וכי לאחר הנסיגה יפסיק לתקוף את ישראל.



צה"ל החל לצמצם את כוחותיו בדרום לבנון עוד לפני הנסיגה. אהוד ברק הבטיח לפני שנבחר לראשות הממשלה שיוציא את כוחות צה"ל מלבנון. ההודעה על הנסיגה גרמה להתפוררות צד"ל. לאחר שנתקע המשא ומתן לשלום עם סוריה הכריז ברק על נסיגה חד־צדדית מלבנון. הנסיגה הפכה מהר מאוד לבריחה: צה"ל הפקיר מאחוריו את אנשי צד"ל, טנקים, נגמ"שים, תחמושת, ציוד ודלק. על השטח בדרום לבנון השתלט מייד חיזבאללה.



מלחמת לבנון השנייה - פיגועי החטיפה של גופות אלדד רגב ואודי גולדווסר גרם בקיץ תשס"ו (2006) לפרוץ מלחמת לבנון השנייה. המלחמה

מונחון לבנון

על רקע מאבקים פנימיים, והפסידו. יו"ר תנועת אמל, נביה ברי, נבחר ליו"ר הפרלמנט. מאז מלחמת לבנון השנייה משתפת אמל פעולה עם חיזבאללה.

חיזבאללה - הוקם כמיליציה על ידי איראן כדי להפוך את לבנון למדינה מוסלמית-שיעית. את הארגון הקים סייד פדלאללה בעיר בעלבכ. ב־1991 מונה עבאס מוסאווי למזכ"ל הארגון, וישראל חיסלה אותו שנה לאחר מכן. בעקבות החיסול מונה חסן נסראללה למנהיג הארגון. החל מ־1990 (לאחר שהסתיימה מלחמת האזרחים) הקים חיזבאללה צבא סדיר. לאחר נסיגת צה"ל מדרום לבנון פרס חיזבאללה בסיוע איראני אלפי רקטות על הגבול כדי ליצור מאזן אימה. לחיזבאללה גם נציגות בפרלמנט, והוא מנהל בלבנון מדינה בתוך מדינה.

נאום קורי העכביש - יום לאחר בריחת צה"ל מלבנון הגיע מנהיג חיזבאללה חסן נסראללה לבית ג'ביל ונשא את 'נאום קורי העכביש' המפורסם, שבו השווה את חוסנה של מדינת ישראל לקורי עכביש. הבריחה מלבנון נתנה רוח גבית לכל ארגוני הטרור באזור והייתה גם התמריץ המרכזי לאינתיפאדה השנייה. ההבטחות של אהוד ברק שאם תיפתח אש לעבר ישראל אחרי הנסיגה, "לבנון תבער", לא עמדו במבחן המציאות. לאחר הנסיגה מלבנון נהגה מדינת ישראל מדיניות הכלה כלפי מתקפות חיזבאללה גם לאחר חטיפת שלושת חיילי צה"ל שלושה חודשים אחרי הנסיגה ופעולות הטיה של מקורות הירדן על ידי חיזבאללה, ניסיונות חטיפה וירי טילי נ"ט לעבר צה"ל מעבר לגדר. חיזבאללה הלך והתעצם, אך מדינת ישראל נהגה בגישת "הרקטות יחלידו" ועצמה את העיניים.

הסכם סייקס-פיקו - הסכם בין בריטניה לצרפת, נקרא על שם חותמיו. נחתם בשיאה של מלחמת העולם הראשונה, ולפיו חולק השטח שנכבש מהעות'מאניים חלוקה מלאכותית: קו הגבול נמתח בקו ישר ממערב למזרח, מראש הנקרה אל עמק החולה. שלושת היישובים היהודיים הצפוניים, מטולה, כפר גלעדי ותל חי, נשארו בחלק הצרפתי.

יצחק בן-צבי - היה לימים לנשיא השני של מדינת ישראל. עסק בחקר יישובים חקלאיים שקדמו להתיישבות החדשה בארץ ישראל, ובספרו 'שאר ישוב' מנה 25 יישובים בדרום לבנון שישבו בהם יהודים.

שבעת הכפרים - שבעה כפרים בגבול ישראל-לבנון שננטשו במלחמת השחרור אך חיזבאללה טוען כי הם לבנוניים, והם משמשים לו עילה להמשך פעילות הטרור. הכפרים הם אבל אליקמח (סמוך למקום שבו יושב היום כפר יובל, בין מטולה לקריית שמונה), הונין (על רכס רמים, ליד מושב מרגליות), נבי יושע (כיום רמות נפתלי), מאלכיה (מקום משמרת הכוהנים מלכיה, כיום קיבוץ מלכיה), קדס (סמוך לתל קדש, ליד מלכיה), צאלחה (קיבוץ יראון) ותרביחה (ליד שומרה של היום).

צבא ההצלה של קאוקג'י - צבא שהורכב ממתנדבים ממדינות ערב בפיקודו של פאוזי קאוקג'י הלבנוני, שלחם בגליל כדי למנוע את תוכנית החלוקה והקמת מדינת ישראל, וביסס בתרשיחא את מפקדתו לקראת סוף המלחמה. לאחר קרבות ארוכים הוא הובס במבצע חירם וחזר ללבנון עם צבאו.

אמל - 'גדודי ההתנגדות הלבנונית', מיליציה שיעית בלבנון שייצגה בדרך כלל את האינטרסים של סוריה. במלחמת האזרחים נאבקה אמל באש"ף. בתחילת מלחמת שלום הגליל הם לא נלחמו בישראל, אך עם התקדמות הלחימה החלו לפעול נגד ישראל בפגיעות תופת נגד חיילי צה"ל. בשנים 1988-1989 נלחמו אנשי אמל בחיזבאללה

טיול שורשים

מדריך לנקודות עניין ואתרים יהודיים בלבנון

קהילות יהודיות התקיימו לאורך הגלות בבירות, בצידון ובטריפולי, שאליהן הובאו יהודים שהגלו הרומאים. לאורך השנים שימשו ערי החוף גם דרך יבשתית ליהודים שעלו לארץ מנמל איסטנבול. תחת המנדט הצרפתי פרחו יהדות לבנון: בבירות היה קובע יהודי, ויהודים גרו גם בהרי השוף, בדיר אלקמר, בבחמדון ובצידון. יהודי לבנון נרתמו לסיוע בהברחת עולים לארץ דרך גבול הצפון לאחר שהבריטים סגרו את שערי הארץ. עם קום מדינת ישראל היו בלבנון כ-10,000 יהודים.

בכפר חצאביא, לרגלי החרמון, היה יישוב יהודי רציף מימי בית שני, על פי המסורת, בדומה לפקיעין. בשו"ת מהרי"ט נכתב כי יהודי חצאביא שמרו שמיטה. יהודים בחצאביא ובדיר אלקמר שבהרי הלבנון, ששם גרו יהודים כ-450 שנים, הורשו לשאת נשק, אישור חריג בארצות האסלאם. בשנת ה'תקצ"א יצאו יהודים מחצאביא ומדיר אלקמר בפקודת עבדאללה פאשא, המושל העות'מאני, לסייע בכיבוש מצודת סאנור שבצפון השומרון, שהיה בה מרד מקומי. חלק מיהודי חצאביא עברו למושב ראש פינה ביוזמת הברון רוטשילד.

מחוז דרום לבנון

במחוז דרום לבנון שלוש נפות: נפת צור, נפת צידון, ונפת ג'זין.

בצור, ויהודים מצור גם השתתפו במרד הגדול והתגייסו לעזרת יוחנן מגוש חלב. יהודים ישבו בצור גם לאחר בית שני, והיא מוזכרת בכתובת רחוב בגבולות היישוב היהודי של עולי בבל. בימי הביניים, לפני כ-900 שנה, עברה לעיר צור ישיבת ארץ ישראל גאון יעקב בראשות רבי אביתר גאון. הקהילה בעיר צור נחרבה כעבור 15 שנים. במלחמת לבנון הראשונה כבש צה"ל את צור, ומתקופה זו זכורים שני אסונות, אסון צור הראשון ואסון צור השני, פיגועים שנהרגו בהם חיילים רבים במתקפה על מפקדות צה"ל. צה"ל נסוג מצור ב-1985, בתקופת ההערכות ברצועת הביטחון.

נפת צור

צור - העיר הרביעית בגודלה בלבנון, ובה כ-160,000 תושבים. שוכנת על חוף הים התיכון 23 קילומטר מצפון לראש הנקרה. מהערים העתיקות בעולם: הייתה מרכז פעילות של הפיניקים. בתקופת דוד ושלמה שלט בצור המלך חירם, ששיתף פעולה עם דוד ושלמה וסייע לבניית המקדש. בנבואות ישעיהו ויחזקאל יש התייחסות מיוחדת לעתידה של צור בנבואת "משא צור". בתקופת בית שני (השלטון היווני והרומאי) הייתה קהילה גדולה

רשידיה - מחנה פליטים ברצועת החוף, כחמישה קילומטרים מדרום לצור וכ-15 קילומטר מראש הנקרה, ובו כ-30,000 תושבים. ישראל כבשה את המחנה במלחמת שלום הגליל, וזאב וילנאי הציע לזהות בתל רשידיה את העיר חוסה שבנחלת אשר "ושב הגבול חסה, והיו תצאתי ה'ימה מחבל אכזיבה" (יהושע יט, כט).

אום אלעומאיד - אתר ארכאולוגי ברצועת החוף, כחמישה קילומטרים מצפון לראש הנקרה, שבו מזהה העיר היהודית חמון, הנזכרת בערי נחלת אשר:



יהדות לבנון



קברי צדיקים

- א. יששכר חבולון
- ב. שמגר בן ענת
- ג. צפניה
- ד. אהליאב בן אחיסמך
- ה. קבר בעלאל

לבנון

בעלב

סוריה

ישראל



בתי כנסת

- 1. חמדון
- 2. עאלוי
- 3. דיר אל קמר
- 4. ביירות
- 5. צידון
- 6. צדיקין



אשור: "בִּימֵי פֶקֶח מֶלֶךְ יִשְׂרָאֵל בָּא תִגְלַת פְּלֶאֶסֶר מֶלֶךְ אֲשׁוּר וַיִּקַּח אֶת עֵינֹן וְאֶת אֶבֶל בֵּית מַעֲכָה וְאֶת יְנוּחַ וְאֶת קֶדֶשׁ וְאֶת חֲצוֹר וְאֶת הַגְּלַעַד וְאֶת הַגְּלִילָה כָּל אֶרֶץ נַפְתָּלִי וַיִּגְלַם אֲשׁוּרָה" (מלכים ב טו, כט).

בתחום נפת צור נמצא סולמה של צור, רכס שיורד אל הים התיכון עד לראש הנקרה ונזכר במקורות מאחר שהעוברים בדרך הים היו צריכים לטפס על הרכס ולרדת במעבר מצור דרומה, ולהפך. על הרכס עובר כיום הגבול.

נפת צידון



בית הכנסת צידון

צידון - העיר השלישית בגודלה בלבנון, ובה כ־200,000 תושבים. שוכנת ארבעים קילומטר מצפון לצור ומרחק דומה מדרום לביירות. בעת העתיקה הייתה צידון, הקרויה על שמו של בכור כנען, עיר מרכזית בערי הפיניקים (שבתנ"ך מכונים על שמה "צידונים"). היא מוזכרת בתנ"ך פעמים רבות כעיר בנחלת אשר, אך מופיעה בברכת זבולון, שעליו נאמר "וַיִּרְכְּתוּ עַל צִידוֹן" (בראשית מט, יג). בספר שופטים מסופר כי אשר לא הוריש את יושבי צידון, והיא המשיכה להיות עיר כנענית מרכזית המוזכרת בנביאים. אחרי השלטון היווני והביזנטי כבש את צידון סלאח אדין, אך היא נכבשה שוב והייתה למרכז צלבני. יהודי צידון החשיבו את עצמם ליושבי ארץ ישראל ולא נהגו יום טוב שני של גלויות.

בעיר יש בית כנסת עתיק, בן כ־1,200 שנים, הנחשב לעתיק ביותר בעולם שמבנהו קיים. על פי יהודי צידון, הוא נבנה על חורבות בית כנסת שנבנה בסביבות חורבן בית המקדש השני. יהודים גרו בצידון גם בתקופה העות'מאנית, ובמפקד שערך משה מונטיפיורי נרשמו בצידון 57 משפחות יהודיות. רק משפחות אחדות נשארו בעיר לאחר מלחמת השחרור. במשך הדורות ציינו יהודים את ציון יששכר וזבולון בני יעקב בעיר צידון.

סרכנד (צרפת) - עיירה על חוף הים התיכון שמתגוררים בה כ־10,000 תושבים. שוכנת מעט מדרום לצידון, כ־45 קילומטר מהגבול עם ישראל, ומשמרת את

"עֶבְרֹן וְרַחֵב וְחַמּוֹן וְקָנָה עַד צִידוֹן רְבָה" (יהושע יט, כח). שם המקום השתמר בשם הכפר הסמוך, חמול. באתר נחשפו כתובות ארכאולוגיות חשובות המזהות את המקום עם העיר חמון.

קאנא - עיירה על כביש צור-בנין, כ־12 קילומטר מצפון לזרעית ולשתולה. מזוהה עם העיר היהודית קנה שבנחלת שבט אשר: "עֶבְרֹן וְרַחֵב וְחַמּוֹן וְקָנָה עַד צִידוֹן רְבָה" (יהושע יט, כח). בכפר היו שתי תקריות שעלו לכותרות כ"הרג חפים מפשע": במבצע ענבי זעם (1996) נקלע למארב כוח של יחידת מגלן בפיקוד נפתלי בנט. בניסיון החילוץ, לטענת חיזבאללה, נפגע מבנה שהתרכז בו פליטים, ונהרגו 102 לבנונים. ככל הנראה האירוע זויף. גם במלחמת לבנון השנייה נהרגו 28 לבנונים בהפגזה של מבנה שהיו בו משגרי קטיושות. אירוע זה היה זרז לסיום המלחמה.

ח'רבת אל-מחאלב - אתר ארכאולוגי מצפון-מזרח לעיר צור, המזוהה עם העיר **אחלב**, הנזכרת בספר יהושע בשמה מחבל, שהייתה בין צור לצידון. שבט אשר לא הורישו את הכנענים באחלב (שופטים א, לא).

צדיקין - עיירה קטנה על כביש צור-בנין, מדרום לכפר קאנא וכ־12 קילומטר מצפון לגבול ישראל-לבנון. בעיירה נמצאו שרידים של אתר שנראה כבית כנסת קדום שכיוון התפילה בו דרומה, לירושלים. כיום משמשת מרכז של חיזבאללה.

א-נאקורה - עיירת החוף הדרומית ביותר בלבנון, כ־2.5 קילומטרים מהגבול עם ישראל. בעיירה מתגוררים כ־25,000 תושבים, ובה מפקדת כוח האו"ם המוצב בדרום לבנון.

ח'רבת מזי - כשני קילומטר מצפון לראש הנקרה, בסמוך לכפר נאקורה. מזוהה עם יישוב יהודי מתקופת המשנה והתלמוד ששמו מזה, הנזכר בכתובת רחוב ברשימת העיירות האסורות, שחלה בהן חובת קיום מצוות התלויות בארץ.

ראס אל-ביאדה - כעשרה קילומטרים מצפון לראש הנקרה. בנקודה הזאת היה עד הנסיגה מלבנון המוצב הצפוני ביותר של חיל הים, והוא השקיף על העיר צור. חוקרים מזהים את המקום עם לבלבו או לבנבן, המוזכר בדברי חז"ל בכמה מקומות (לדוגמה, גיטין ז ע"ב) כקצה הצפוני של "הרצועה היוצאת" מעכו צפונה. "אמר ר"ש יכול אני להאכיל את הכהנים טהרות בבורסקי שבצדן ושבעירות שבלבנות מפני שסמוכין לים או לנהר" (תוספתא, אהלות יח, טז).

יאנוח - כפר ממזרח לצור, כארבעה קילומטרים ממנה וכ־17 קילומטר מצפון לגבול עם ישראל. יאנוח מוזכר בגלות שבט נפתלי על ידי תגלת פלאסר מלך

שמילאה בצד"ל, כשהוקמה רצועת הביטחון נכללה ג'זין במובלעת שמתחה את רצועת הביטחון צפונה. שם היה מוצב צה"ל הצפוני ביותר, מוצב ריחן, שתמך במוצבי צד"ל עד התמוטטות המובלעת כשנה לפני נסיגת צה"ל מלבנון.

ג'בל סאפי וקבר צפניה - פסגת הר בדרום הר הלבנון שגובהה 1,300 מטר מעל פני הים, כ-25 קילומטר מצפון-מערב למטולה. יהודים היו עולים למקום, שזוהה עם קבר צפניה הנביא. מצפון לג'בל סאפי יוצא נהר הזהראני, שנשפך לים התיכון מדרום לצידון.



קבר צפניה הנביא

בינת ג'ביל - עיר גדולה למדי, סמוכה לגבול עם ישראל, מול הר מירון, 2.5 קילומטרים מצפון לגבול, ליד קיבוץ יראון. העיר השנייה בגדולה בנפת נבטיה (יותר מ-30,000 תושבים).

יצחק בן-צבי זיהה אותה עם העיר גבלא, יישוב יהודי המוזכר בספרי מסעות של נזיר בימי הביניים.



מיוחס לשמגר בן ענת (תבנין)

שמה של העיר **צרפת**, המוזכרת בספר מלכים בברית אל היה מאחאב. צרפת הייתה מערי הפיניקים, ואיזבל אשתו של אחאב הייתה בתו של אתבעל מלך הפיניקים. **"קום לך צרפתה אשר לצידון וישבתך שם הנה צויתי שם אשה אלמנה לכלכלה. ויקם וילך צרפתה ויבא אל פתח העיר"** (מלכים א יז, ט"ז). שם נעשו הניסים המפורסמים שבהם כד הקמח לא כלה וצפחת השמן לא חסרה, וגם נס תחיית המתים שעשה אליהו.

נפת ג'זין

נפת ג'זין יוצאת דופן בדרום לבנון: רוב האוכלוסייה שלה נוצרית. במרכז הנפה שוכנת העיר ג'זין שבמורדות ג'בל ברוך.

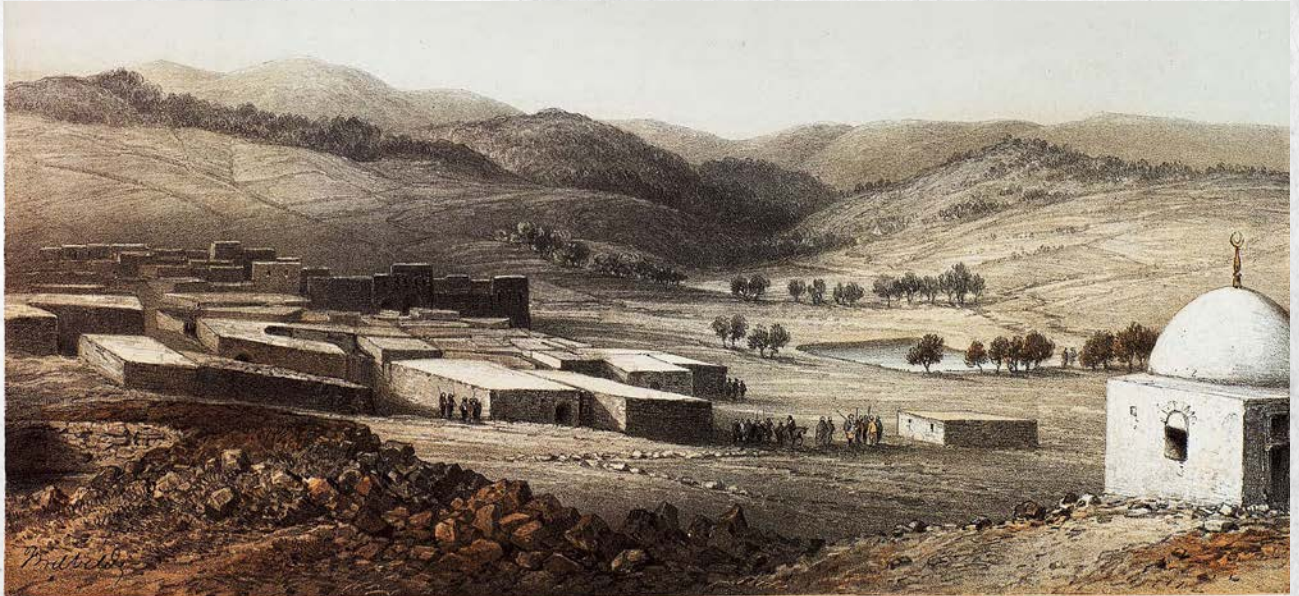
ג'זין - עיירה נוצרית בדרום הר הלבנון, 35 קילומטר מצפון למטולה. בג'זין עוברת הדרך מצידון לבקעת הלבנון. בגלל האוכלוסייה הנוצרית והתפקיד

מחוז נבטיה

נפת בינת ג'ביל

תבנין - עיירה שנמצאת כ-15 קילומטר מצפון לגבול עם ישראל, במרכז הרמה שמדרום לליטאני, הקרויה על שמה רמת תבנין. תבנין תפניס מוזכרת בתלמוד בירושלמי כאחת הערים שהחזיקו בה עולי בבל, ועל כן מחויבת לכאורה במצוות התלויות בארץ.

במרכז העיירה מצודה צלבנית שבנה מושל טבריה לפני כ-920 שנים. כשני קילומטרים מצפון לתבנין, על הכביש לנבטיה, יש כפר ששמו **סולטניה**, שנקרא בעבר יהודיה, אך שינו את שמו מחשש להזדהות עם יהודים. על פי המסורת, סמוך לתבנין נמצא קברו של השופט שמגר בן ענת. יש המזהים את תבנין עם תפלית-תפנית, המוזכרת בברייתא דתחומין.



Bint Jbeil in the early 1850s, by van de Velde

רְמִישׁ - כפר נוצרי סמוך לגבול עם ישראל, מול הר סאסאדוב"ב, שנמצא בבקעת רמיש. מרמיש יוצאת דרך דרומה המתחברת לכביש הצפון. בדרך הזו ברחו קאוק'גי וצבאו במבצע חירם. כשפרצה מגפה בצפת נמלטו כמה משפחות מיהודי צפת להתגורר בכפר רמיש.

יֶאֱרוֹן - כפר סמוך לגבול עם ישראל, מול קיבוץ יראון. הכפר משמר את שמה של העיר יראון, מערי נפתלי: "וְקָדַשׁ וְאֶדְרָעִי וְעֵין חָצוֹר וְיֶאֱרוֹן וּמְגִדָּל אֵל תְּרָם וְבֵית עֲנַת וְבֵית שְׁמֶשׁ" (יהושע יט, לז). במרכז הכפר תל עתיק ובו חרסים מאותה תקופה. יש מזהים את תל אל-חרבה, שנמצא מדרום לכפר, עם בית ענת, מערי נפתלי.

מֶאֱרוֹן אֶרְאֵס - כפר השוכן כ־2.5 קילומטר מצפון לאביבים בהר שגובהו 900 מטר מעל פני הים. רבים מחוקרי ארץ ישראל זיהו את הכפר עם מי מרום, ששם נלחם יהושע בן נון עם מלכי הצפון (אחרים טוענים שמי מרום הוא ימת החולה). במלחמת לבנון השנייה התנהל בכפר קרב קשה שנהרגו בו חמישה חיילים.

כפרים נוספים יושבים סביב העיירה תבנין, שממנה יוצאת דרך לנבטיה החוצה את נהר הליטאני. לכמה מהם זיקה יהודית:

ברעשית - כפר מצפון לבית ג'ביל, כשמונה קילומטר מצפון לגבול עם ישראל. מזוהה עם ברשתה: מרעשת-מחרשת, המוזכרת בברייתא דתחומין בגבול הצפוני של עולי בבל. היישוב מוזכר גם בכתובת רחוב. ברעשית היה חלק מרצועת הביטחון, והיה בו מוצב צד"ל עד נסיגת צה"ל מלבנון.

יֶאֱתָר - כפר מדרום לכביש צור-תבנין, כשישה קילומטרים מצפון לגבול עם ישראל, באזור שתולה.

בינת ג'ביל הפכה לסמל: עם נסיגת ישראל מלבנון הגיע לעיר נסראללה ונשא בה את נאום קורי העכביש. במלחמת לבנון השנייה הסתיים ניסיון לכיבוש סמלי של העיירה בקרב קשה ובאבדות כואבות.

עינתא - כפר הצמוד מצפון לעיירה בינת ג'ביל, שישה קילומטרים מהגבול עם ישראל. על פי מסורת מסוימת מימי הביניים, זו העיר **בית ענת**, הנזכרת בנחלת שבט נפתלי. על פי אותה מסורת, זו עיר המוצא של השופט שמגר בן ענת.

עין אבל - כפר נוצרי על הכביש מרמיש לבינת ג'ביל, כחמישה קילומטרים מקיבוץ יראון. זאב וילנאי הציע לזהות את המקום עם עין בול, המוזכר בגמרא (נידה לב ע"א).

בנפת בינת ג'ביל שורת כפרים הצמודים לגבול הנוכחי עם ישראל:

ראמיה - כפר צמוד לגבול בין זרעית לשתולה, כ־18 קילומטר מהחוף. בכפר אותרו מנהרות שחפר חיזבאללה וחצו את הגבול לישראל. זאב וילנאי הציע שראמיה, היושבת על רמה, היא הרמה המוזכרת בגבולות נחלת אשר: "וְשֵׁב הַגְּבוּל הָרְמָה וְעַד עֵיר מְבַצֵּר צֹר" (יהושע יט, כט). לפי עדות נזיר נוצרי משנת 1631 בקירוב, התגוררו בכפר, שהיה על הדרך מצור לצפת, כמה "יהודים ספרדים".

עֵיתָא אֶשְׁעֵב - כפר סמוך לגבול, קילומטר אחד מצפון לגבול, באזור שתולה. יש רצו לזהות את המקום עם עייתהלן, המוזכרת בקינה על משמרות הכהונה, אבל הרוב מזהים אותו עם עיילוט שבהרי נצרת. זאב וילנאי הציע לזהות את בית עד, המוזכרת בברייתא דתחומין, עם תל אלביאד, הסמוך לכפר. חוליית חיזבאללה שיצאה מהכפר ביצעה את פיגוע החטיפה של אהוד גולדווטר ואלדד רגב שהוביל למלחמת לבנון השנייה.



מיס אל-ג'בל - עיירה של כ-20,000 תושבים בציזו המערבי של רכס רמים, מצפון לקיבוץ יפתח, כקילומטר ממערב לגבול. הכפר נכבש במלחמת לבנון השנייה בקרבות קשים. ב-2018 נחשפה מנהרה ממיס אל ג'בל שחצתה את הגבול לישראל.

מזוהה עם סחרתאמחרתא דיתיר, המוזכרת בתוספתא שביעית בגבול עולי בבל. בכפר אירעו כמה קרבות לאורך השנים בלחימה נגד ארגוני הטרור.

נכת מרג' עיון

מרג' עיון - מרכז הנפה, עיירה נוצרית הנמצאת כשישה קילומטרים מצפון למטולה, ליד מקורות נחל עיון. מקום ששמו עיון נזכר בתנ"ך פעמים רבות, וכן בחז"ל. עד לנסיגת צה"ל מלבנון שימשה העיירה מרכז צבאי לחיילי צד"ל ומפקדת יחידת הקישור ללבנון. עמק (מרג') עיון הוא הקצה הדרומי של סף הבקעות, שנמצא מצפון למטולה. את העיר הקדומה עיון מזהים עם תל דיבין, סמוך לכפר זבין שבמרג' עיון.

כפר כילא - עיירה מוסלמית ובה כ-15,000 תושבים, מול מטולה. ב-1970 חטף מחבלי פת"ח שומר מהמושבה מטולה. בתגובה פשט צה"ל על כפר כילא ולקח בשבי חיילים ואזרחים. כיום הכפר הוא מעוז חיזבאללה. בשנים האחרונות נחשפה מנהרה התקפית של חיזבאללה מהכפר שחצתה את הגבול.

מרכבא - כפר ברכס רמים הלבנוני, כארבעה קילומטרים מקיבוץ משגב עם. גם הכפר מרכבא נכבש במלחמת השחרור, אך הוחזר ללבנון בהסכמי שביתת הנשק. במלחמת לבנון השנייה ניטשו בכפר קרבות קשים. סמוך לכפר מרכבא כפר נוסף ששמו רב אית'לאת'ין.

11 כפרים בלבנון יפונו בהיחתם ההסכם עם ישראל

— מאת סופר „הבושר“ לעניני הערבים —
ד. סיטין
המשא והמתן עם ממשלת הלבנון הושלם לגמרי ויש רק להוציאו לפועל — נודע ממקורות מוסמכים. הנציגים של ממשלת הלבנון ביקשו לדחות את אישור ההסכם לאחר חתימת החוזה באורת רשמי עם מצרים.

במרכז השאלות, שעוררה המשלחת הלבנונית היתה שאלת סינוי הכפרים שנתפסו על ידי צבא ישראל. עתוני בירות פרסמו פרטים רבים על סיבם של הכפרים האלה, ששימשו ערוכה בידי צבא ישראל, שכוריה והלבנון לא יתגרזו יותר מלחמה עם ישראל. כידוע, הסכימה ממשלת ישראל לפנות ארבעה כפרים מן הכפרים שנתפסו על ידי צבא ישראל לפני פתיחת המשא והמתן, לפי בקשתו של המתווך בפועל, ארבעת הכפרים האלה הם לזכר העתון הבריחתי „אליחיאת'ין וקיה, עלמאן, אל'קציר ודיר א'סיריאן.

רק משמרות ישראליים הופקדו על הכפרים
העתון הבריחתי מעיר, כי הכפרים לא היו כבושים במלוא מובן המלה על ידי דוברי דים, רק משמלות של חיילים יהודים שקדו אותם. אף כיום, לאחר שהיהודים הודיעו על סינוים, מוסיפות משמרות של חיילים יהודים לעבור אחת ליום דרך הכפרים האלה.
יתר הכפרים הלבנוניים, התפוסים בידי צבא ישראל, הם: טיבה המיוש בת על ידי 2500 נפש, עדיסו, — 1000 נפש, כפר כלא — 1700 נפש, רב תלאתין — 700, טלוטה — 600, מרכבאן — 2000, קנטרה — 1000, חולה — 1800, מים — 2000, מורעת מחייביב — 150 ובלידה — 1700 נפש. ארבעת הכפרים האחרונים נעזבו על ידי תושביה הערביים לפני שנכבשו על ידי צבא ישראל.

נפת הצביא



ערב סלים - כפר מצפון לעיר נבטיה, כ־15 קילומטרים ממטולה, סמוך לברך הזהראני. בכפר כ־6,000 תושבים. לפי מסורת בימי הביניים, בכפר, שנקרא בעבר ערב צלאל, קבורים בצלאל בן אורי ואהליאב בן אחיסמך, בוני המשכן. סמוך לכפר נפל במלחמת שלום הגליל אל"ם אברהם חידו הי"ד.

כפר ארנון (והבופור) - כפר ארנון נמצא מצידו הצפוני של הליטאני, בברך הליטאני, כשמונה קילומטרים מצפון-מערב למטולה. הכפר שוכן לרגלי הבופור, המצודה הצלבנית שנבנתה על רכס עלי טאהר, שממזרח לנבטיה. אנשי אש"ף התבצרו בבופור ושיגרו ממנו רקטות לעבר יישובי הצפון. במבצע שלום הגליל נכבשה המצודה בקרב קשה, ובמקום הוקם מוצב צה"ל. כפר ארנון לא נכלל ברצועת הביטחון ושימש למתקפות מתבלים על מבצר הבופור עד שבשנת 1999, שנה לפני הנסיגה מלבנון, הוחלט לכבוש את הכפר ולצרפו לרצועת הביטחון.



Julien Harneis from Conakry, Guinea

הצביא - עיירה דרוזית במורדות הצפוניים של החרמון, על גדות נהר החצבאני. לפי המסורת ישבו יהודים בחצבאי ברציפות מימי בית שני. היהודים בכפר הורשו לשאת נשק, ובשנת 1831 גייס אותם מושל עכו לסייע בכיבוש מצודת סאנור שבצפון השומרון. המשפחות היהודיות עזבו את חצבאי לפני כ־150 שנה על רקע עלילות דם נגד יהודים בסוריה ובלבנון.



ערקוב - קבוצת כפרים, שרובם מוסלמיים סוניים, במורדות החרמון, בגבול ישראל-סוריה-לבנון, ובהם שבעא, כפר שובא, הבריה, רשאייה אלפחאר, כפר חמאם ופרדיס (דרוזיים). שבעא מפורסמת בגלל הסכסוך שיצר חיזבאללה על חוות שבעא, אזורים חקלאיים שהיו בגבול עם סוריה לפני מלחמת ששת הימים, תירוץ להמשך פעילות הטרור של חיזבאללה. סמוך לכפר שבעא היה אירוע חטיפת חיילי צה"ל בהר דב זמן קצר אחרי הנסיגה מדרום לבנון.

מרג' אלזוהור - כפר בנפת חצבאי, כ־15 קילומטר מצפון לגבול הישראלי, בהר החרמון. המקום התפרסם בגלל מחנה האוהלים שהקימו במקום מגורשי חמאס והג'יהאד האסלאמי שגירשה ממשלת רבין בתחילת שנות התשעים.

נפת נבטיה

נבטיה - בירת מחוז נבטיה, עיר עתיקה מתקופת בית ראשון, השוכנת כ־12 קילומטר מצפון-מערב למטולה. בעיר וסביבותיה גרים כ־85,000 תושבים. בסוף שנות השישים התיישבה במחנה הפליטים הסמוך מפקדה של פת"ח. צה"ל ביצע במקום פעולת תגמול לאחר רצח הספורטאים במינכן. כיום שולט חיזבאללה באזור.

מחוז הר הלבנון

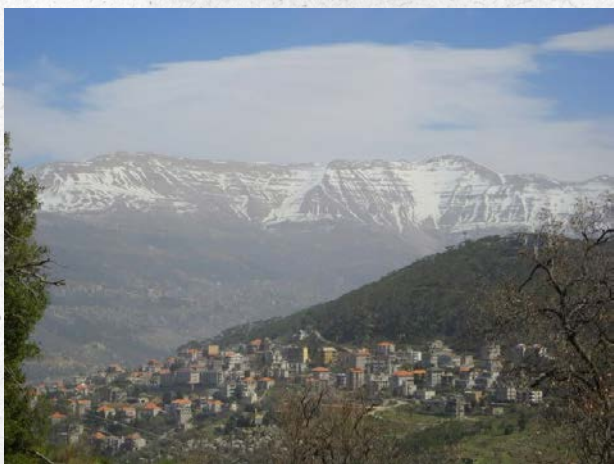
נפת הרי השוף

האזרחים הייתה בבחמדון קהילה יהודית קטנה, ושלד בית הכנסת שלה, שנבנה ב־1910, עוד עומד על תילו. במלחמת שלום הגליל כבש צה"ל את האזור כדי לשלוט על כביש בירות-דמשק, ושישה חיילים נחטפו שם. שניים מהם שוחררו בעסקת ג'יבריל.



בית הכנסת בדיר אל קמר

הר סנין (Sannine) - ההר השני בגובהו בהרי הלבנון (והשלישי בגובהו בלבנון אחרי פסגת החרמון). ההר היה מכוסה בעבר בעצי ארזים, ובעל 'תבואות שור' הציע שזהו הר שיאון המוזכר בתנ"ך, אך ההסבר מוקשה לנוכח הפסוק המזהה את שיאון עם החרמון עצמו.



דיר אל-קמר - עיירה נוצרית בהרי השוף שבמרכז הר הלבנון. בעיירה קבע את דירתו פחר אדין השני, שליט לבנון. במקום הייתה קהילה יהודית עתיקה, ולה בית כנסת.

מאות שנים פעלו קהילות יהודיות קטנות גם בכפרים שבסביבות דיר אל-קמר: מח'תארה, עין קניה, עין זחלתה, ענדרה, נברך. לפי יצחק בן-צבי, הייתה קהילה יהודית במקום כבר לפני 400 שנה. בדיר אלקמר בית כנסת ששרד עד היום.

בשנת ה'תר"ז (1847) הגיעה עלילת הדם גם ללבנון כשהעלילו על יהודי דיר אלקמר שחטפו ילד נוצרי. העלילה הסתיימה בטוב בין השאר הודות להתערבות השר משה מונטיפיורי. מתואר כי יהודי דיר אלקמר בלטו בהשתתפותם בהילולה במירון בשל המראה והלבוש הצבאי שלהם.

נפת עאליי

עאליי - עיירת נופש השוכנת כ־17 קילומטר מדרום-מזרח לבירות, כשישים קילומטר מצפון-מערב למטולה, המשמשת מרכז תירות פופולרי. גובה העיירה 913-1,000 מטר מעל פני הים. במקום הייתה קהילה יהודית קטנה שהיגרה עם הדרוזים מדיר אלקמר. במקום נבנה בית כנסת בשנת 1895. כיום גרים בעאליי 130,000 איש לפחות.



בחמדון - עיירת קיט בהר הלבנון, שגובהה 1,100 מטרים מעל פני הים, על כביש בירות-דמשק. עד מלחמת

מחוז בירות

העיר בירות - בירת לבנון. שוכנת על חצי אי ברצועת החוף, כחמישים קילומטר מצפון לראש הנקרה, ובה כ-2.4 מיליון תושבים (כולל הפרברים). בירות במקור היא בארות, אחת מערי הפיניקים, ובתקופה הרומאית

נעשתה עיר חשובה וזכתה למעמד של קולוניה. הורדוס בנה בה מבנים רבים ואף ערך בה משפט נגד שני בניו, שהואשמו בבגידה.



בית הכנסת מגן אברהם עדיין עומד על תלו ברובע ואדי אבו ג'מיל במרכז ביירות, במקום שבו היה בעבר הרובע היהודי של העיר. בשנת 2010 בית הכנסת שופץ והוכרז כמבנה לשימור, ובשנת 2020 חלק מבית הכנסת נפגע מהפיצוץ בנמל ביירות.



בית הכנסת מגן אברהם בוואדי אבו ג'מיל

עד לבוא חַמַּת" (יהושע יג, ה) ובתהלים. אנשי גבל השתתפו בבניית בית המקדש הראשון כחלק מ"בוני חירום". הפפירוס, נייר שסוחרי העיר היו מייצאים, קיבל את שם העיר (בהגייה יונית גיבלוס) בעיוות קל: ביבלוס.

נפת מערב הבקאע

ג'וב ג'נין - בירת הנפה, הנמצאת בסוף הכביש הבא מצידון דרך ג'זין אל בקעת הלבנון. בעיירה כ-12,000 תושבים, והיא שוכנת כקילומטר ממזרח לנהר הליטאני וכ-42 קילומטר מצפון-מערב למטולה. צה"ל כבש את העיירה במלחמת שלום הגליל, ולאחר הפסקת האש עבר קו הפרדה מול צבא סוריה כשני קילומטר מצפון לעיירה.

קרעון - עיירה במערב הבקאע, כ-32 קילומטר מצפון למטולה. ממערב לעיירה קרעון מצוי אגם קרעון, שנוצר בעקבות הקמת סכר על הליטאני, שמשמש את פרויקט ייצור החשמל "מנהרת מרכבה". צה"ל שלט באזור במלחמת שלום הגליל עד לנסיגה לרצועת הביטחון ב-1985.

סולטאן יעקב - כפר בנפת מערב הבקאע, סמוך לגבול סוריה-לבנון, כחמישים מקילומטר מצפון מזרח למטולה. למרגלות הכפר ניטש במלחמת לבנון הראשונה קרב סולטאן יעקב. בכפר מפקדות של ארגוני הטרור של החזית העממית.

לאחר חורבן הבית ערך בעיר טיטוס קרבות גלדיאטורים ליהודים שנפלו בשבי. בשנת 1888 הקימה בעיר האימפריה העות'מאנית וילאייט, יחידה מנהלית, ומאז הייתה בירות למרכז שלטוני.

בבירות הייתה קהילה יהודית של אלפי תושבים שהתגוררו בעיקר בשכונת ואדי אבו ג'מיל והחזיקו בתי כנסת, בתי מדרש ובתי ספר, אבל במלחמת האזרחים עזבו רוב יהודי בירות את לבנון.

במבצע שלום הגליל, ביוני 1982, הגיע צה"ל לבירות וכיתר אותה. במלחמת לבנון השנייה הופצץ רובע הדאחיה בעיר, הפרבר הדרומי של העיר, מרכז עצבים של חיזבאללה. כיום רובע הדאחיה הוא מעוז חיזבאללה ומרכז הפעילות של ארגון הטרור. באלול תשפ"ד חיסל צה"ל את נסראללה בבונקר בבירות ותקף שוב ושוב את תשתיות חיזבאללה בעיר.

נפת גבל

נפת גבל היא נפה קטנה מצפון לנהר אבארהים, ובה כ-75,000 תושבים בסך הכול. מרכז העיר ההיסטורית גבל, ויש בה 83 יישובים.

גבל - עיר נמל כנענית עתיקה השוכנת כארבעים קילומטר מצפון לבירות, אחת מהערים העתיקות שיושבו ברציפות. מוזכרת בתנ"ך בגבולות ארץ ישראל: "הָאָרֶץ הַגְּבֵלִי וְכָל הַלְּבָנוֹן מִזְרַח הַשָּׁמֶשׁ מִבְּעַל גְּדַ תַּחַת הַר הַחֶרְמוֹן

נפת זחלה

זחלה - בירת הנפה והמחוז. גרים בה כ־80,000 תושבים. נמצאת בלב בקעת הלבנון, 52 קילומטר ממזרח לבירות וכשבעים קילומטר מצפון למטולה.

כרך נוח - כפר סמוך לעיירה זחלה, שהמוסלמים זיהו בו את קבר נח. בימי הביניים גם עלו למקום יהודים שייחסו למקום את קבר נח ושם בנו.



ענג'ר - יישוב על כביש בירות-דמשק, ממזרח לשתורא, ובו אתר מורשת עולמי. על פי הזיהוי המקובל, זוהי ממלכת כלקיס, שהייתה בירת היטורים (ישור היה מבניו של ישמעאל), שחלק מאנשיה התגיירו בתקופת הבית השני.

נפת בעלבכ

נפת בעלבכ משמשת היום מעוז לפעילות חיזבאללה ולמחסן הנשק של ארגון הטרור. מוכרת בתנ"ך כחלק מהארץ שכבש יהושע בן נון. כיום מספר התושבים בנפה המאוכלסת בשיעים תומכי חיזבאללה מוערך ב־380,000 תושבים לפחות.

בעלבכ - עיר מרכזית בבקעת הלבנון, קרובה לגבול הסורי. גובהה 1,170 מטר מעל פני הים. סמוכה לקו פרשת המים בין נהר הליטאני לאורנטוס (עאסי).

בתקופת השלטון הרומי הוקמו בעיר מקדשים רבים, ולכן היא הוכרזה מרכז מורשת עולמי. כמה מחוקרי ארץ ישראל, ובהם זאב וילנאי, זיהו בבעלבכ את בעל גד בבקעת הלבנון: "מן הָהָר הַחֶלֶק הָעוֹלָה שְׁעִיר וְעַד בַּעַל גָּד בְּבִקְעַת הַלְבָנוֹן פָּתַח הַר חֶרְמוֹן וְאֵת כָּל מַלְכֵיהֶם לְכַד וְיָצַם וַיְמִיתֵם" (יהושע יא, ז).



האבנים הגדולות בבעלבכ

בבעלבכ הייתה קהילה יהודית גם בתקופת הגלות, ויש עדויות על יהודים שהתגוררו במקום גם בימי רבי סעדיה גאון וגם לאורך ימי הביניים.

העיר נחשבת עורף אסטרטגי של חיזבאללה, ובמלחמת לבנון השנייה עשה צה"ל במקום מבצע של כוחות קומנדו. בפעולה בבעלבכ נפל עמנואל מורנו הי"ד.

לבווה - עיירה בבקעת הלבנון השוכנת כעשרים קילומטר מצפון לבעלבכ וכ־125 קילומטר מצפון למטולה. לפי החוקרים היא מזוהה עם לבוא חמת, מקום המוזכר בגבולות פרשת מסעי. זיהוי זה מתבסס רק על צליל השמות.

ברותה - העיר המוזכרת בספר יחזקאל בגבול הארץ הצפונית. מופיעה בספר שמואל בצורה ברותי, אחת מערי הדרדעזר מלך צובה. מקומה אינו ידוע כיום, אך היא מזוהה עם העיר הקדומה כון, שהייתה בבקעת הלבנון. גם את **טבחת**, עיר נוספת המוזכרת בתנ"ך בכיבושי דוד המלך מהדרדעזר, מזהים עם מקום בבקעת הלבנון.

נפת אלהרמל

חיתלה - כפר קטן במחוז עאכר, על הדרך המקשרת בין העיר טריפולי שבלבנון לחומס שבסוריה. יש שזיהו אותו עם חתלון, מקום המוזכר בגבולות הארץ בספר יחזקאל.



החוברת שלפניכם

נכתבה תוך כדי המלחמה השלישית שישראל נלחמת על אדמות לבנון כחלק מהמלחמה שפרצה בשמחת תורה תשפ"ד.

המציאות בגבול הצפון מוכיחה שוב כי יש התאמה בין מצוות יישוב הארץ ובין הצורך הביטחוני הבסיסי לקיום חיים בארץ ישראל.

החוברת הזאת הופקה במטרה להעמיק את ההיכרות עם דרום לבנון - שורשיו היהודיים, היכרות טופוגרפית והיסטורית עם חבל הארץ שיום אחד יהיה חלק בלתי נפרד מהמדינה היהודית.

הקול היהודי

באמצעות תחקירים, סיקור נרחב ותוכן איכותי, מצליח הקול היהודי לייצר שינוי במציאות ולהשפיע בזירה הציבורית והתקשורתית.

הקול היהודי מופעל בידי עמותה ללא מטרת רווח. הפעילות שלנו מתאפשרת בזכות אלפי שותפים, בתרומות חד פעמיות ובהוראות קבע, ובמיוחד באמצעות חברי 'מועדון המשפיעים' של הקול היהודי.



יוצא בשיתוף: עורי צפון, הכהנים חומרי בניין